

消防 年報



全国消防救助技術大会出場 (ロープ応用登はんの部)

平成 27 年版

光地区消防組合



まえがき

この消防年報は、光地区消防組合の管轄区域における
消防現勢及び消防業務の執行に関する諸般の実績を収録し、
今後の消防行政に資するとともに、消防の現状を広く紹介
するために編集したものです。

平成 28 年 8 月

光地区消防組合

消 防 指 針

1 ニーズに対応せよ

「ニーズに対応せよ」とは
消防の内外を問わず、あらゆる消防業務の要望に対応できる資質・体制を整えることである。

1 スペシャリティに徹せよ

「スペシャリティに徹せよ」とは
我々は消防の専門家であり、創意工夫とプロ意識を持ち、知識・技術の習得、向上に励み、たえず訓練をすることである。

1 セイフティを考えよ

「セイフティを考えよ」とは
職員は、すべてのことに対して安全意識を持ち、士気の高揚を図ることである。

1 シュアに行動せよ

「シュアに行動せよ」とは
消防業務遂行にあたっては、常に協調性を持って確実かつ信頼のおける活動と、何事にも迅速的確に行動することである。

1 ヘルスを維持せよ

「ヘルスを維持せよ」とは
体力・気力の充実が基本であり、平素より自己管理を怠ることなく、明朗闊達かつ健全な精神を保持することである。

何事も至誠をもってあたり、信頼され尊敬され地域に

親しまれ愛される消防人を目指そう。

光 地 区 消 防 組 合
平成5年4月1日制定

目 次

概 要

位置と地勢	1
消防庁舎の概要	2
消防組合の沿革	3
管内の災害記録	11

総 務 編

組合組織（消防本部 / 消防署）	12
平成27年の主な行事	14
平成28年度当初予算 / 当初予算分担金及び負担金の推移 / 決算収支の推移	15
職員人事（配置状況 / 年齢構成 / 勤続年数）	16
職員の教育研修状況	17
消防応援協定等状況 / 消防音楽隊の概況	18

予 防 編

火災予防業務

防火対象物の概要	19
各種事務処理状況	20
中高層建物一覧表	21

危 険 物

危険物施設数	22
危険物施設事務処理件数	23
危険物仮貯蔵・仮取扱い承認件数 / 危険物施設査察状況 / 危険物関係各種届出	24

そ の 他

条例等に基づく各種届出・査察状況	25
少年・幼年消防クラブ / 婦人防火クラブ / その他団体	26

消 防 編

火 災

火災概要	27
出火原因別火災件数 / 時間別火災発生状況	29

救 急

救急出場件数	30
救急搬送人員	31
傷病程度・事故種別 搬送人員 / 年齢区分・事故種別 搬送人員	32
年齢区分・傷病程度 搬送人員 / ドクターヘリ要請件数	33
救急隊員の行った応急処置	34
応急手当の普及啓発活動実施状況	35

救 助

出動状況 / 車両の配備	36
車両の詳細	37
特殊器具配置状況	38
ホース保有状況 / 消火薬剤備蓄状況	40

消 防 水 利

市町別水利設置状況	41
-----------	----

通 信 指 令 編

通信指令業務

119番通報受信状況	42
有線通信施設	43
消防無線配備状況	43

防 災 セ ン タ ー

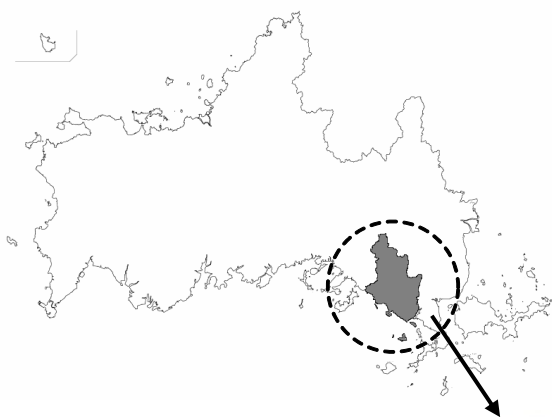
あんしんねっと光の役割 / 延べ利用者数	44
月別利用状況 / 利用団体内訳	45

概 要

位置と地勢

当消防組合は山口県の東南部に位置する光市、田布施町及び周南市（熊毛地域）の2市1町で構成され、北部はナベヅルが飛来する山間部、中央部は島田川、田布施川を中心に田園地域が広がる平野郡、南部は白砂青松の海岸部が広がり、管内面積は 213.05 m²、管内人口は約8万4千人となっています。

位置図



面積・人口及び世帯数

区分 市町別	面積 (km ²)	人口 (人)	世帯数 (戸)
光市	92.13	52,417	23,216
田布施町	50.42	15,651	6,997
熊毛地域	70.50	15,933	6,743
合計	213.05	84,001	36,956

管内図



八代のナベヅル



象鼻ヶ先



伊藤公資料館



田布施川桜並木

消防庁舎の概要

区 分	所 在 地	庁 舎 の 構 造	経 過
消 防 本 部 中 央 消 防 署 防 災 セ ン タ ー	〒743-0011 光市光井六丁目16番1号 TEL 0833-74-5600 FAX 0833-74-5611 (総 務 課) 0833-74-5601 (予 防 課) 0833-74-5602 (警 防 課) 警防・救急係 0833-74-5603 指 令 係 0833-74-5604 TEL 0833-74-5605 FAX 0833-74-5614 TEL 0833-74-5606	敷地面積 13,374.86㎡ ○庁舎棟 鉄筋コンクリート造一部鉄骨造3階建 建築面積 2,241.39㎡ 延べ面積 3,298.29㎡ ○訓練塔 主塔 鉄筋コンクリート造7階建 建築面積 28.50㎡ 延べ面積 118.00㎡ 副塔 鉄筋コンクリート造3階建 建築面積 144.96㎡ 延べ面積 273.57㎡	H15.2.28 竣工
東 消 防 署	〒742-1503 田布施町大字宿井1091番1号 TEL 0820-52-3103 FAX 0820-52-3104	敷地面積 1,042.46㎡ ○庁舎棟 鉄筋コンクリート造平屋建 建築面積 239.72㎡ 延べ面積 239.72㎡ ○少量危険物貯蔵所 コンクリートブロック造平屋建 建築面積 6.34㎡ 延べ面積 6.34㎡	S48.3 竣工 H10.3 増築 S48.7 竣工
北 消 防 署	〒745-0612 周南市大字呼坂字定光9番地の2 TEL 0833-91-0001 FAX 0833-91-0002	敷地面積 1,000.00㎡ ○庁舎棟 鉄筋コンクリート造一部鉄骨造平屋建 建築面積 306.13㎡ 延べ面積 295.93㎡ ○少量危険物貯蔵所 コンクリートブロック造平屋建 建築面積 6.34㎡ 延べ面積 6.34㎡	S48.3 竣工 H4.11 増築 H10.12 増築 S48.7 竣工

消防組合の沿革

昭和23年（1948年）

3月7日 消防組織法の施行（自治体消防発足）

昭和26年（1951年）

3月31日 光市が消防本部を設置（市役所内）

昭和28年（1953年）

4月16日 光市消防署を設置

6月1日 光市光井宮元町に市消防署を新築

6月10日 業務開始（1本部、1署、職員数16名、消防ポンプ自動車1台、自動三輪車1台）

昭和36年（1961年）

6月27日 光市光井正門町4番地に光市消防本部・光市消防署新庁舎竣工（延べ面積270㎡）

昭和43年（1968年）

10月1日 救急業務開始（救急自動車1台、トヨタ製）

昭和47年（1972年）

3月4日 大和町、田布施町及び熊毛町が消防本部・消防署の義務設置の政令指定

4月15日 政令により、大和町、田布施町及び熊毛町が消防本部及び消防署を置かなければならない町に指定

6月23日 光地区消防組合設置許可申請書を山口県知事に提出

7月1日 山口県知事許可、光地区消防組合発足
（光市、大和町、田布施町、熊毛町が共同設置）

12月6日 消防本部・光消防署庁舎及び出張所庁舎を起工

昭和48年（1973年）

- 3月31日 光地区消防組合業務開始（1本部、1署、2出張所、職員数58名、消防ポンプ自動車3台、水槽付消防ポンプ自動車2台、屈折はしご付消防ポンプ自動車1台、救急自動車4台、その他の車両5台）
- 4月11日 職員定数81名
- 5月15日 消防本部・光消防署庁舎竣工
- 6月14日 光消防署に消防ポンプ自動車1台を配備（日本損害保険協会寄贈）
- 7月5日 光地区アクアリング協力隊を発足（光市防災協会の部会として、アクアリング協会隊員8名、光消防署アクアリング隊員5名）
- 7月11日 光地区消防組合消防本部庁舎開庁式

昭和49年（1974年）

- 8月1日 職員定数83名

昭和50年（1975年）

- 9月22日 光消防署に救急自動車1台を配備（日本消防協会寄贈）

昭和51年（1976年）

- 4月3日 消防本部に広報車1台を配備

昭和53年（1978年）

- 12月13日 光消防署に救急自動車1台を配備（山口県生命建物共済農業組合連合会寄贈）

昭和54年（1979年）

- 4月1日 職員定数84名
- 9月5日 消防本部に広報車1台を配備

昭和56年（1981年）

- 3月31日 消防本部敷地内に倉庫（鉄骨造、延べ面積83.5㎡）及び非常用発電機室（コンクリートブロック造、延べ面積8.75㎡）を新築

- 4月1日 職員定数85名
10月29日 光消防署に消防ポンプ自動車1台を配備

昭和57年（1982年）

- 6月15日 城南出張所に水槽付小型動力ポンプ積載車1台を配備
6月18日 光地区消防音楽隊を設置
9月26日 呼坂出張所に救急自動車1台を配備（日本消防協会寄贈）
12月15日 呼坂出張所に水槽付小型動力ポンプ積載車1台を配備

昭和58年（1983年）

- 10月20日 光消防署に化学消防ポンプ自動車1台を配備（日本損害保険協会寄贈）
10月25日 光消防署の水槽付消防ポンプ自動車1台を更新

昭和59年（1984年）

- 3月15日 光消防署の倉庫棟を増築（延べ面積138.69㎡）
4月1日 光消防署特別救助隊水難分隊編成
11月14日 城南出張所の消防ポンプ自動車1台を更新

昭和60年（1985年）

- 1月18日 光消防署の救急自動車1台を更新
10月30日 呼坂出張所の消防ポンプ自動車1台を更新
11月10日 消防一斉通報指令装置を導入

昭和61年（1986年）

- 11月29日 消防本部・光消防署庁舎を増築（消防署部分92㎡増築）

昭和62年（1987年）

- 2月23日 城南出張所の救急自動車1台を更新
11月11日 光消防署の水槽付消防ポンプ自動車1台を更新

平成元年(1989年)

- 3月29日 訓練塔竣工(5階建、延べ面積94.3㎡)
- 8月27日 光市住居表示の実施により消防本部・消防署の所在地が光市中央5丁目12番1号に変更
- 10月1日 携帯用無線機10台を配備(日本消防協会寄贈)

平成2年(1990年)

- 2月28日 光消防署に救急自動車1台を配備(日本自動車工業会寄贈)

平成3年(1991年)

- 2月5日 光消防署に救急自動車1台を配備(山口県生命建物共済農業協同組合寄贈)
- 2月8日 光消防署にはしご付消防自動車(30m級)を配備
- 4月1日 職員定数87名
- 12月20日 光消防署に救助工作車を配備

平成4年(1992年)

- 2月25日 光消防署の消防ポンプ自動車1台を更新
- 4月1日 職員定数93名
- 6月23日 城南出張所の水槽付小型動力ポンプ積載車1台を更新
- 7月1日 予防業務の受付窓口を一部変更(城南出張所及び呼坂出張所で予防事務取扱い開始)
- 9月14日 衛星通信ネットワーク整備事業完成に伴い防災行政無線の運用開始
- 12月1日 山陽自動車道開通に伴い呼坂出張所に救急隊増設

平成5年(1993年)

- 4月1日 光地区消防組合消防指針を制定
- 9月1日 消防本部に広報車1台(防火号)を配備(日本防火協会寄贈)
- 10月15日 呼坂出張所に水槽付小型動力ポンプ積載車1台を配備

12月1日 円滑な消防業務の推進を図るため、大和町、田布施町及び熊毛町の119番を光消防署の通信室に統合し、一斉指令装置を整備

平成6年(1994年)

4月1日 職員定数97名

平成7年(1995年)

4月1日 光地区消防組合組織改正、光消防署を中央消防署に、城南出張所を東消防署に、呼坂出張所を北消防署に変更
消防本部に連絡車1台(クラウン)を配備、中央消防署に消防ポンプ自動車1台(CD-I)を配備、東消防署に救急自動車1台を配備、インパルス消火システムその他応急処置資機材・救助資機材を配備

平成8年(1996年)

4月1日 職員定数107名

10月1日 光地区消防組合職員委員会を設置

12月19日 東消防署の消防ポンプ自動車1台を更新
中央消防署の水槽付消防ポンプ自動車1台を更新

平成9年(1997年)

2月7日 中央消防署に高規格救急自動車1台を配備

4月1日 救急救命士の運用開始

12月11日 管理者が消防庁舎新築移転を表明

平成10年(1998年)

2月20日 光地区消防組合議会において消防庁舎新築移転に伴う庁舎用地購入の債務負担行為が可決

4月1日 携帯電話からの119番通報を、県下5ブロック(下関、宇部、山口、徳山、岩国)の代表消防本部による分散受信方式で、所轄の消防本部に転送開始(光地区は岩国より受信)

光地区消防組合消防署組織の一部改正を行い、3部制勤務体制に変更
光市土地開発公社へ用地取得を依頼

12月18日 北消防署の消防ポンプ自動車1台を更新

平成11年（1999年）

2月10日 中央消防署の化学消防ポンプ自動車（Ⅱ型）1台を更新

平成12年（2000年）

12月8日 北消防署の救急自動車1台を高規格救急自動車1台に更新

平成13年（2001年）

3月22日 消防庁舎建設用地15,368㎡を光市土地開発公社から取得

4月1日 職員定数113名

8月29日 消防本部に連絡車を配備

10月29日 中央消防署に水槽付消防ポンプ自動車1台を配備（日本損害保険協会寄贈）

平成14年（2002年）

3月25日 中央消防署の水槽付消防ポンプ自動車1台を災害対応特殊水槽付消防ポンプ自動車1台に更新

平成15年（2003年）

2月28日 光地区消防組合消防本部庁舎・防災センター竣工
総事業費21億円（用地取得費含む）
庁舎棟～鉄筋コンクリート3階建（一部鉄骨造） 3,298.29㎡
訓練塔主塔～鉄筋コンクリート7階建 118.00㎡
" 副塔～ " 3階建 273.57㎡

4月1日 新庁舎業務開始

4月21日 周南市発足に伴い光地区消防組合の構成市町が変更
2市2町（光市・大和町・田布施町・周南市）

9月1日 Eメール119番運用開始

平成16年（2004年）

- 10月4日 光市・大和町の合併に伴い新光市が誕生し、構成市町が変更
2市1町（光市・田布施町・周南市）
- 10月13日 防災センター「あんしんねっと光」利用者が1万人達成

平成17年（2005年）

- 3月29日 中央消防署の救急自動車1台を高規格救急自動車1台に更新
- 10月19日 携帯119番直接受信運用開始（山口県下一斉）

平成18年（2006年）

- 9月21日 防災センター「あんしんねっと光」利用者が2万人達成

平成19年（2007年）

- 3月23日 中央消防署の高規格救急車自動車1台を更新

平成21年（2009年）

- 1月29日 北消防署の高規格救急自動車1台を更新（日本損害保険協会寄贈）

平成22年（2010年）

- 12月29日 中央消防署の救助工作車1台を更新

平成23年（2011年）

- 3月14日 東北地方太平洋沖地震の発生に伴い、山口県緊急消防援助隊として消火
隊1隊を派遣
- 3月30日 東消防署の水槽付小型動力ポンプ積載車1台を更新
- 12月20日 東消防署の高規格救急自動車1台を更新

平成24年（2012年）

2月9日 北消防署の水槽付小型動力ポンプ積載車1台を水槽付消防ポンプ自動車1台に更新

平成25年（2013年）

3月26日 中央消防署の消防ポンプ自動車1台（CD-I）を更新

平成26年（2014年）

2月20日 東消防署の消防ポンプ自動車1台（CD-I）を更新

8月28日 広島市で発生した大規模な土砂災害に伴い、山口県緊急消防援助隊の第6次隊として消火小隊1隊を派遣

平成27年（2015年）

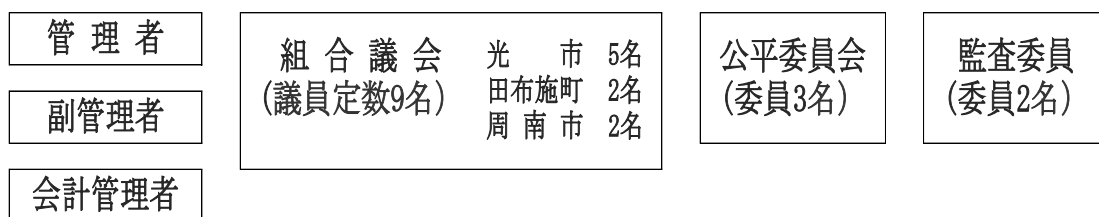
3月19日 北消防署の消防ポンプ自動車1台（CD-I）を更新
中央消防署の高規格救急自動車1台を更新

管内の災害記録

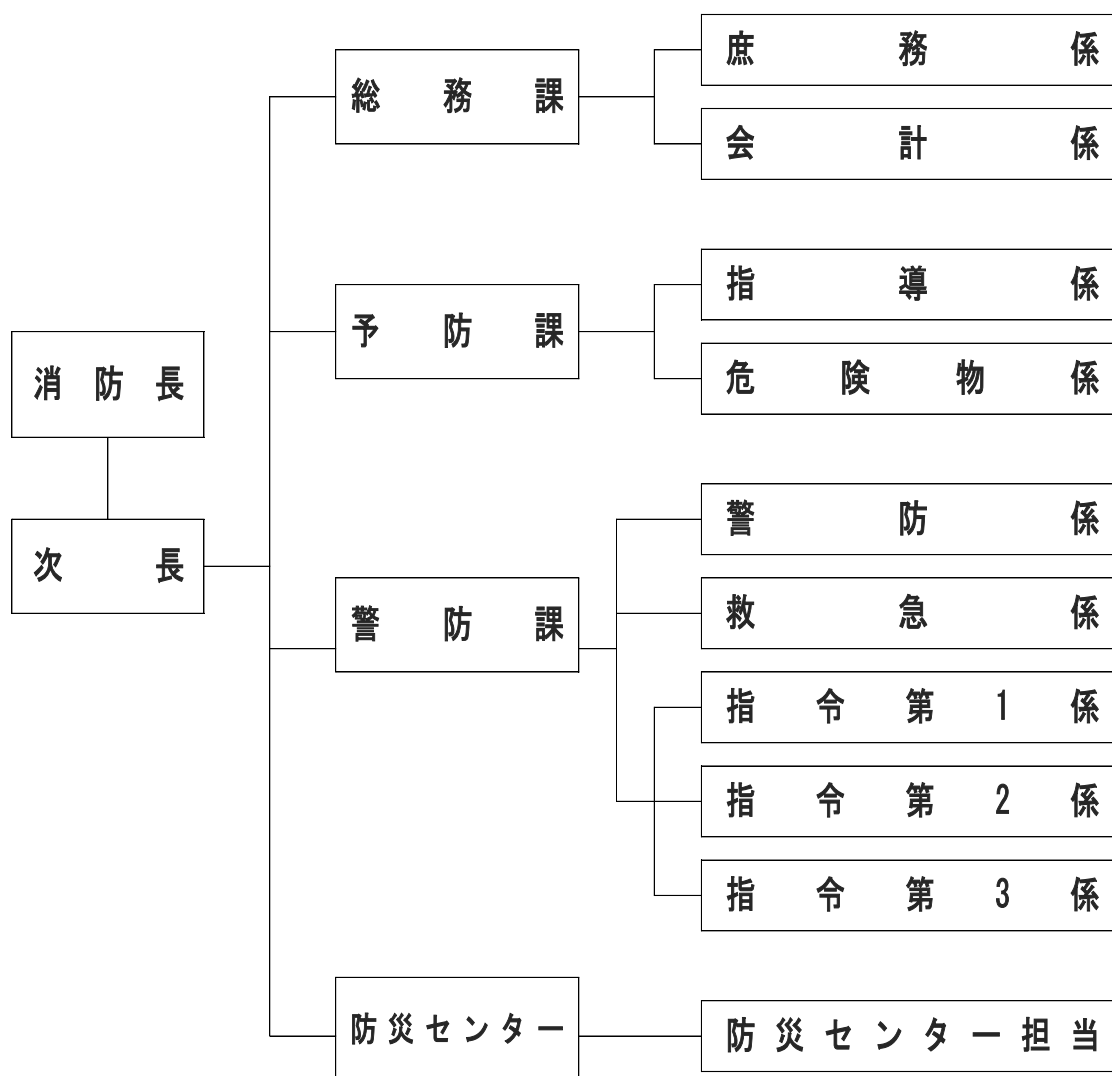
年 月 日	災害種別	災 害 の 概 要
昭和26年(1951年) 10月14日	台風災害	ルース台風により、漁船（全損30隻、被損92隻）、家屋（全壊56戸、半壊95戸）が被害を受け、10名が負傷した。また、島田川に架けられていた千歳橋が流出した。
昭和43年(1968年) 4月7日	林野火災	光市室積の千坊山で林野火災が発生し29時間延焼し続け143haが焼失した。
昭和53年(1978年) 4月12日	建物火災	光市島田の共同住宅でプロパンガスの爆発により火災が発生し、8名が負傷した。
昭和55年(1980年) 7月7日	大雨災害	豪雨により島田川の堤防が決壊。水源地から配水池間の送水管が破損し、市内全域が断水。
平成 3年(1991年) 9月27日	台風災害	台風19号により防波堤が決壊したことから、191戸が床上・床下浸水の被害に遭い、211名の住民が避難した。（最大風速42mを記録）
平成 4年(1992年) 9月4日	労働災害	JR岩徳線中山トンネル内の酸欠事故により、29名が負傷した。
平成 5年(1993年) 8月2日	大雨災害	山口・九州地方で猛烈な雨が降り、光市で2名、大和町で1名が死亡。（日積算降雨量158.4mm）
平成10年(1998年) 7月2日	建物火災	光市中央で発生した住宅火災により3名が死亡し、1名が負傷した。
平成16年(2004年) 9月7日	台風災害	台風18号により、家屋（全壊1戸、半壊2戸）の被害が発生し、225世帯547名が避難した。（最大風速45.2m）
平成17年(2005年) 6月10日	爆発事故	生徒が教室に爆発物を投げ込み、56名の負傷者が発生。救急車等11台の車両が出場し、救急活動にあたった。

総務編

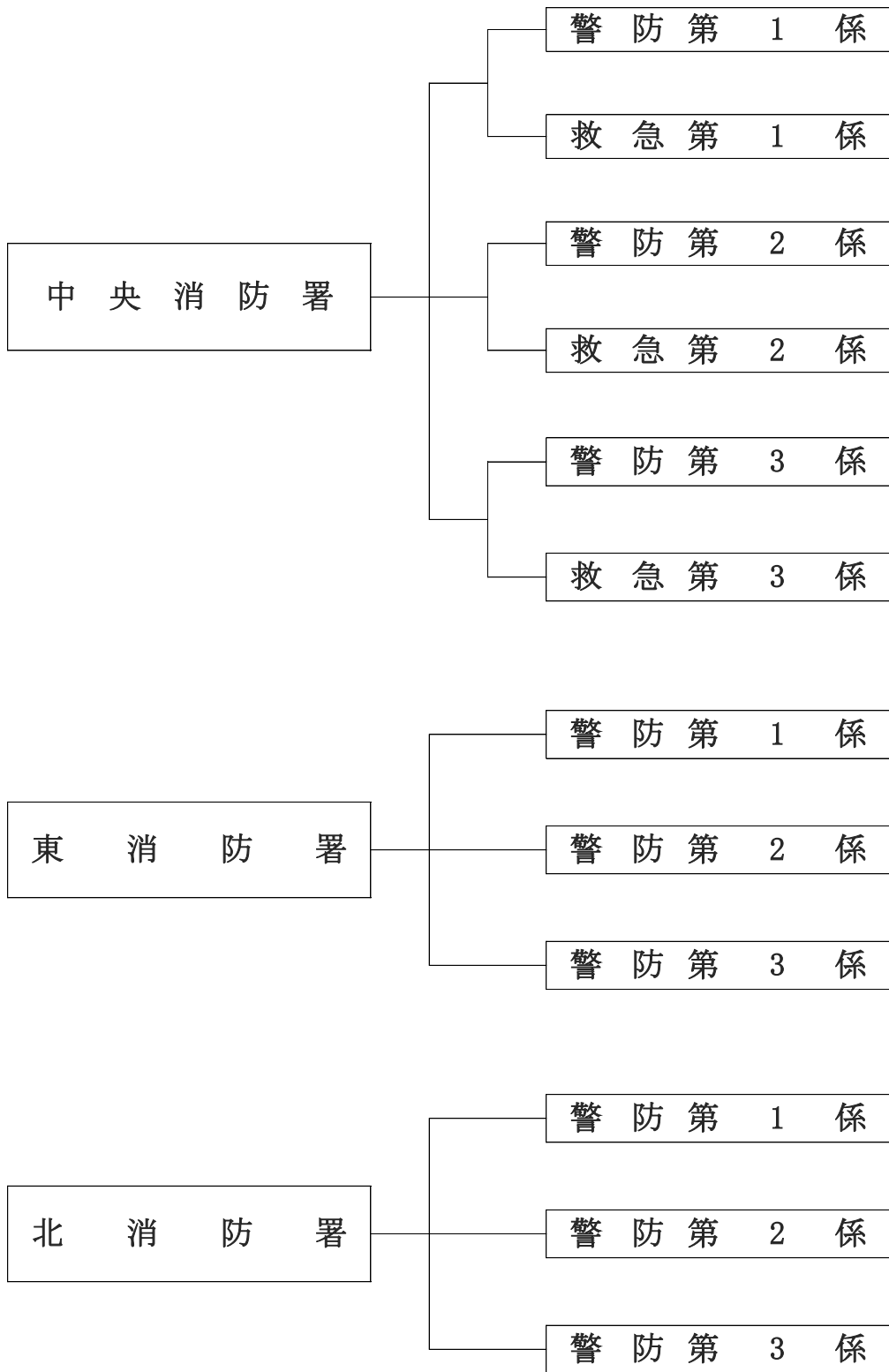
組合組織



消防本部



消防署



平成27年の主な行事

- | | |
|--------|------------------------------------|
| 1月5日 | 公務始め |
| 1月7日 | 光市消防出初式 |
| 1月8日 | 管理者年頭視閲式 |
| 1月11日 | 田布施町消防出初式 |
| 2月19日 | 第1回光地区消防組合議会定例会 |
| 2月26日 | 光地区防火委員会役員会議 |
| 3月3日 | 光地区防災協会役員会 |
| 3月19日 | 車両配備式（消防ポンプ自動車、高規格救急自動車） |
| 4月1日 | 職員辞令交付 |
| 4月21日 | 光地区防火委員会総会 |
| 5月15日 | 光地区防災協会役員会・定例総会 |
| 6月6日 | 山口県総合防災訓練（柳井県民局 所管区域（田布施町を含む1市4町）） |
| 6月19日 | 甲種防火管理再講習 |
| 6月24日 | 第42回山口県消防救助技術大会（山口県消防学校） |
| 7月22日 | 第44回中国地区消防救助技術指導会（広島県消防学校） |
| 7月23日 | 甲種防火管理新規講習 |
| 8月23日 | 光市総合防災訓練（室積地区） |
| 8月29日 | 第44回全国消防救助技術大会（神戸市） |
| 10月25日 | 第13回消防まつり |
| 11月13日 | 防火キャンペーン「ファイヤーキッズ」（塩田小学校） |
| 11月16日 | 第2回光地区消防組合議会定例会 |
| 12月28日 | 公務納め |

平成28年度当初予算

(単位 千円)

歳 入		歳 出	
分担金及び負担金	1,040,182	議会費	207
使用料及び手数料	1,000	総務費	820
財産収入	1	消防費	1,374,881
繰越金	15,000	公債費	114,353
諸収入	10,517	予備費	9,739
組合債	433,300		
合 計	1,500,000	合 計	1,500,000

当初予算分担金及び負担金の推移

(単位 千円)

年度 \ 市町別	光 市	田布施町	周南市	合 計
平成24年度	707,015	251,682	249,594	1,208,291
平成25年度	683,793	243,339	241,321	1,168,453
平成26年度	682,490	234,033	232,091	1,148,614
平成27年度	588,182	208,807	207,074	1,004,063
平成28年度	609,214	216,382	214,586	1,040,182

決算収支の推移

(単位 千円)

年度 \ 市町別	歳 入	歳 出
平成23年度	1,298,421	1,255,847
平成24年度	1,298,181	1,265,616
平成25年度	1,245,619	1,236,968
平成26年度	1,481,810	1,448,921
平成27年度	1,320,139	1,293,231

職員人事

平成28年4月1日現在

区分	階級	消防監	消防司令長	消防司令	消防司令補	消防士長	消防副士長	消防士	合計	うち再任用	その他
		配置状況									
消防本部	消防長	1							1	1	
	次長		1						1		
	総務課			3	3	1			7		
	予防課			2	2		1	1	6		
	警防課			2	6	3		1	12		
	派遣・研修					1		3	4		
	防災センター			(1)					(1)		2
消防署	中央消防署			4	12	11	1	13	41		
	東消防署			1	10	3	2	4	20	1	
	北消防署			2	9	6	2	1	20	1	
合計		1	1	14(1)	42	25	6	23	112(1)	3	2
年齢構成											
20歳未満								4	4		
20歳以上25歳未満								19	19		
25歳以上30歳未満						12	6		18		
30歳以上35歳未満					3	11			14		
35歳以上40歳未満				1	16	2			19		
40歳以上45歳未満				7	16				23		
45歳以上50歳未満				2	3				5		
50歳以上55歳未満			1	1	1				3		
55歳以上60歳未満				3	1				4		
60歳以上		1			2				3	3	2
勤続年数											
5年未満						1		16	17		
5年以上10年未満						13	6	7	26		
10年以上15年未満					5	8			13		
15年以上20年未満				5	16	2			23		
20年以上25年未満				2	13	1			16		
25年以上30年未満				2	4				6		
30年以上35年未満				3					3		
35年以上40年未満			1	2	2				5		
40年以上		1			2				3	3	2

職員の教育研修状況

区分 年度	山口県消防学校													消防大学校					その他							
	初任 総合 教育	初任 教育	専科教育					特別教育					幹部教育			大規模 災害 対策 科	専科教育					危機 管理 教育	気管 挿管 実習	薬剤 投与 追加 講習	処置 拡大 追加 講習	救急 救命 研修 所
			救急 科	救助 科	火災 調査 科	予防 科	予 防 査 察 科	特 殊 災 害 科	操 法 指 導 科	は し こ 車 隊 員 教 育	気 管 挿 管 追 加 講 習	水 難 救 助 科	初 級 幹 部 科	中 級 幹 部 科	上 級 幹 部 科		予 防 科	危 険 物 科	火 災 調 査 科	警 防 科	救 助 科					
平成18年度		3	1	1	1	1		1	2	1		1		1	1		1	1		1		1	2	1		1
平成19年度		4	1	1		1		1		2	1	1					1	1		1			2	1		1
平成20年度		4	4		1		1	1				1					1		2				3	3		1
平成21年度		7	3	1	1		1	1				1				1							4	2		1
平成22年度		7	7	1	1		1	1						1				1					4	2		1
平成23年度		6		1	1		1							1				1					3			
平成24年度		3		1	1		1					1		1									3			1
平成25年度		2		1	1		1					2		1	1								2			1
平成26年度		5		1	1		1					1		1					1				2		4	1
平成27年度		4		1	1		1					1	1		1								1		9	

消防音楽隊の概況

平成28年4月1日現在

結 成	昭和57年6月18日					
隊 員 編 成	隊長	1	楽長	1	隊員	17
	副隊長	1	副楽長	3		
楽 器 編 成	クラリネット	4	サククス	4	フルート	1
	ホルン	2	トランペット	5	ユーホニウム	1
	スーザフォン	1	トロンボーン	2	パーカッション	3
主 な 活 動	消防出初式					
	山口県消防学校卒業式					
	各種地域イベント					

消防応援協定等状況

平成28年4月1日現在

協定等の名称	締結機関	締年 月 日
光地区消防組合と徳山海上保安部の業務協定書	光地区消防組合 徳山海上保安部	平成2年7月1日
火災調査等にかかる消防相互応援協定	県内3市及び2消防組合	平成15年4月21日
災害時における相互協力に関する覚書	光地区消防組合 光警察署	平成23年8月1日
災害時における協力に関する協定	光地区消防組合 光市	平成24年2月1日
山口県内広域消防相互応援協定	県内19市町及び4消防組合	平成24年4月1日
山口県消防防災ヘリコプター応援協定	県内19市町及び4消防組合	平成24年4月1日
「母体・新生児救急搬送マニュアル」に係る救急業務相互応援協定	県内8市及び4消防組合	平成24年4月1日
中国自動車道及び山陽自動車道における消防相互応援協定	県内10市及び3消防組合	平成24年4月1日
鉄道災害時の安全対策に関する覚書	県内12消防及び西日本旅客鉄道(株)	平成24年6月29日



予 防 編

火災予防業務

防火対象物の概要

平成28年4月1日現在

政令別表		各市町別	150㎡以上の防火対象物 (17項は150㎡未満を含む)				防火管理者を必要とする防火対象物			
			光市	田布施町	熊毛地域	合計	光市	田布施町	熊毛地域	合計
1	イ	劇場・観覧場	1			1				0
	ロ	公会堂・集会場	43	10	13	66	38	10	13	61
2	イ	キャバレー・ナイトクラブ	4			4	2			2
	ロ	遊技場・ダンスホール	4	1	1	6	4	1	1	6
	ハ	風俗営業店等				0				0
	ニ	カラオケボックス等	2			2	2			2
3	イ	待合・料理店				0				0
	ロ	飲食店	25	1	4	30	22	3	3	28
4		百貨店・マーケット・店舗	100	15	12	127	75	12	10	97
5	イ	旅館・ホテル・宿泊所	13	4	3	20	6	1	3	10
	ロ	寄宿舎・下宿・共同住宅	470	72	22	564	46	4	3	53
6	イ	病院・診療所・助産所	30	4	1	35	11	2		13
	ロ	老人短期入所施設等	23	7	12	42	21	5	12	38
	ハ	老人デイサービスセンター等	37	11	11	59	35	7	9	51
	ニ	幼稚園・養護学校	8	7	3	18	5	2	3	10
7		学校	74	35	20	129	17	6	7	30
8		図書館・博物館	5	2	1	8	4	2	1	7
9	イ	熱気浴場・蒸気浴場		1		1		1		1
	ロ	イ以外の公衆浴場	1		1	2	1		1	2
10		車両の停車場	2	1		3				0
11		神社・寺院・教会	50	38	13	101	16	7	4	27
12	イ	工事・作業場	224	108	48	380	5	6	1	12
	ロ	映画スタジオ・テレビスタジオ				0				0
13	イ	自動車車庫・駐車場	11	3	5	19				0
	ロ	飛行機の格納庫				0				0
14		倉庫	166	80	27	273		1		1
15		前各号に該当しない事業場	285	61	37	383	28	7	5	40
16	イ	複合用途(1~4・5イ・6・9イを含むもの)	130	40	21	191	74	15	13	102
	ロ	イ以外の複合用途	85	19	8	112	22	1		23
17		文化財に認定された建造物	2		1	3				0
合計			1,795	520	264	2,579	434	93	89	616

各種事務処理状況

平成27年4月1日～平成28年3月31日

政令別表		各市町別	建築同意事務処理状況				査察実施件数				防火指導件数			
			光市	田布施町	熊毛地域	合計	光市	田布施町	熊毛地域	合計	光市	田布施町	熊毛地域	合計
1	イ	劇場・観覧場				0				0				0
	ロ	公会堂・集会場	1			1	5	1	13	19	4	4	4	12
2	イ	キャバレー・ナイトクラブ				0				0				0
	ロ	遊技場・ダンスホール				0	1	1		2				0
	ハ	風俗営業店等				0				0				0
	ニ	カラオケボックス等				0				0				0
3	イ	待合・料理店				0				0				0
	ロ	飲食店	3			3	5	2		7		2		2
4		百貨店・マーケット・店舗	1	1		2	11			11	4		1	5
5	イ	旅館・ホテル・宿泊所				0	4	1		5	1			1
	ロ	寄宿舎・下宿・共同住宅	5	1		6				0	1			1
6	イ	病院・診療所・助産所				0	2	4		6	7	2		9
	ロ	老人短期入所施設等	1			1	1			1	22	5	9	36
	ハ	老人デイサービスセンター等	2	1	1	4				0	14	3	4	21
	ニ	幼稚園・養護学校				0	1	7		8	4	4	2	10
7		学校				0				0	10	5	6	21
8		図書館・博物館				0			1	1	2			2
9	イ	熱気浴場・蒸気浴場				0		1		1		1		1
	ロ	イ以外の公衆浴場				0			1	1	1			1
10		車両の停車場	1			1				0				0
11		神社・寺院・教会		2		2			13	13	1			1
12	イ	工事・作業場	3	4	1	8				0	4	2		6
	ロ	映画スタジオ・テレビスタジオ				0				0				0
13	イ	自動車車庫・駐車場	2		2	4				0				0
	ロ	飛行機の格納庫				0				0				0
14		倉庫	9	3	1	13				0				0
15		前各号に該当しない事業場	18	4	2	24	4			4	2	1	2	5
16	イ	複合用途(1～4・5イ・6・9イを含むもの)	5	1		6	5			5	7	3	3	13
	ロ	イ以外の複合用途	1		1	2				0	1			1
17		文化財に認定された建造物				0				0				0
合計			52	17	8	77	39	17	28	84	85	32	31	148

中高層建物一覧表

平成28年4月1日現在

政令別表		階数	4階	5階	6階	7階	8階	9階	10階	11階以上
1	イ	劇場・観覧場								
	ロ	公会堂・集会場		1						
2	イ	キャバレー・ナイトクラブ								
	ロ	遊技場・ダンスホール								
	ハ	風俗営業店等								
	ニ	カラオケボックス等								
3	イ	待合・料理店								
	ロ	飲食店								
4		百貨店・マーケット・店舗								
5	イ	旅館・ホテル・宿泊所	6	2	1	1				
	ロ	寄宿舎・下宿・共同住宅	65	14	2	2			3	3
6	イ	病院・診療所・助産所	3	2	2		1			
	ロ	老人短期入所施設等		1						
	ハ	老人デイサービスセンター等			1					
	ニ	幼稚園・養護学校								
7		学校	8							
8		図書館・博物館								
9	イ	熱気浴場・蒸気浴場								
	ロ	イ以外の公衆浴場								
10		車両の停車場								
11		神社・寺院・教会	1	1						
12	イ	工事・作業場	1	1	1	1				
	ロ	映画スタジオ・テレビスタジオ								
13	イ	自動車車庫・駐車場								
	ロ	飛行機の格納庫								
14		倉庫								
15		前各号に該当しない事業場	2	3	1					
16	イ	複合用途(1~4・5イ・6・9イを含むもの)	4	2	1					
	ロ	イ以外の複合用途	1	1		1				
17		文化財に認定された建造物								
合 計			91	28	9	5	1	0	3	3
市町別										
光 市			74	23	8	4	1		3	3
田 布 施 町			9	4		1				
熊 毛 地 域			8	1	1					

危険物

危険物施設数

平成28年4月1日現在

種別	区分	製造所	貯蔵所						取扱所		合計	
			屋内	屋外	屋外タンク	屋内タンク	地下タンク	簡易タンク	移動タンク	給油		一般
第1類												0
第2類			1									1
第3類			1									1
第4類		2	37	14	68	2	34	1	22	48	73	301
第5類			2									2
第6類												0
混在		1	3								6	10
合計		3	44	14	68	2	34	1	22	48	79	315
市町別												
光市	第3類		1									1
	第4類	1	21	10	61		16		10	31	53	203
	第5類		1									1
	混在		1								6	7
	合計	1	24	10	61	0	16	0	10	31	59	212
田布施町	第2類		1									1
	第4類	1	12	4	4	1	15		12	10	18	77
	第5類		1									1
	混在	1	2									3
	合計	2	16	4	4	1	15	0	12	10	18	82
熊毛地域	第4類		4		3	1	3	1		7	2	21
	合計	0	4	0	3	1	3	1	0	7	2	21

危険物施設事務処理件数

平成27年4月1日～平成28年3月31日

各市町別		区分	製 造 所	貯 蔵 所					取 扱 所		そ の 他 (少 危 タ ン ク)	合 計	
				屋 内	屋 外	屋 外 タ ン ク	屋 内 タ ン ク	地 下 タ ン ク	簡 易 タ ン ク	移 動 タ ン ク			給 油
許 可	設 置 (変 更)	光 市		1		1 (5)		(1)			(1)	1 (30)	3 (37)
		田布施町	(1)									2 (4)	2 (5)
		熊毛地域											0 (0)
		合 計	0 (1)	1 (0)	0 (0)	1 (5)	0 (0)	0 (1)	0 (0)	0 (0)	0 (1)	3 (34)	0 (0)
完 成	設 置 (変 更)	光 市		1		1 (5)		(1)			(1)	(39)	2 (46)
		田布施町	(1)									2 (4)	2 (5)
		熊毛地域											0 (0)
		合 計	0 (1)	1 (0)	0 (0)	1 (5)	0 (0)	0 (1)	0 (0)	0 (0)	0 (1)	2 (43)	0 (0)
仮 使 用 承 認		光 市				2		1			1	40	44
		田布施町	1									4	5
		熊毛地域											0
		合 計	1	0	0	2	0	1	0	0	1	44	0
完 成 検 査 前 検 査	水 張	光 市				3						1	4
		田布施町	4			1							5
		熊毛地域										2	2
		合 計	4	0	0	4	0	0	0	0	0	3	0
完 成 検 査 前 検 査	水 圧	光 市											0
		田布施町	1									2	3
		熊毛地域											0
		合 計	1	0	0	0	0	0	0	0	0	2	0
廃 止		光 市		2							2	1	5
		田布施町					1					2	3
		熊毛地域						1					1
		合 計	0	2	0	0	1	1	0	2	1	2	0

危険物仮貯蔵・仮取扱い承認件数

平成27年4月1日～平成28年3月31日

市町別	区分	仮貯蔵	仮取扱い	合計
光市			9	9
田布施町				0
熊毛地域				0
合計		0	9	9

危険物施設査察状況

平成27年4月1日～平成28年3月31日

市町別	区分	製造所	貯蔵所						取扱所		合計	
			屋内	屋外	屋外タンク	屋内タンク	地下タンク	簡易タンク	移動タンク	給油		一般
光市		1	15	2	8		16		11	31	23	107
田布施町		2	16	4	4	2	14		10	10	18	80
熊毛地域			4		3	1	3	1		7	2	21
合計		3	35	6	15	3	33	1	21	48	43	208

危険物関係各種届出

平成27年4月1日～平成28年3月31日

区分	市町別			合計
	光市	田布施町	熊毛地域	
品名数量倍数変更届	8	4		12
危険物保安監督者選解任届	16	4	1	21
予防規程認可申請	3	1		4
名称等変更届	3	3	2	8
設備変更届	98	6	2	106
製造所休止届		1		1
事故発生届	3			3

そ の 他

条例等に基づく各種届出・査察状況

平成27年4月1日～平成28年3月31日

区分		各市町別		届 出				査 察			
		光 市	田布施町	熊毛地域	合 計	光 市	田布施町	熊毛地域	合 計		
圧縮アセチレンガス等	圧縮アセチレンガス			1	1				0		
	液化石油ガス	6	3	5	14	7	7	10	24		
	生 石 灰		1		1		1		1		
	毒 物				0				0		
	劇 物	1			1	1			1		
指定可燃物等	可燃性固体類				0				0		
	石灰・木炭等				0				0		
	可燃性液体類				0				0		
	合成樹脂類				0				0		
	そ の 他		1		1	1	1		2		
少量危険物	施 設	4	1	4	9	17	3	15	35		
	移 動 タ ン ク	2		4	6	7		8	15		
炉					0				0		
温 風 暖 房 機				2	2			3	3		
ボ イ ラ ー			5		5	4	7	3	14		
給 湯 湯 沸 設 備		3		2	5	7	1	10	18		
乾 燥 設 備		1			1	1			1		
サ ウ ナ 設 備					0	2		2	4		
変 電 設 備		11	4	3	18	11	7	17	35		
発 電 設 備		5		1	6	7	1	2	10		
蓄 電 設 備		6			6	6		1	7		
ネ オ ン 管 灯 設 備					0				0		
厨 房 設 備					0				0		

少年消防クラブ

平成28年4月1日現在

市町別	団体名	設立年月日	クラブ員数
光市	塩田小学校少年消防クラブ	昭和 56 年 6 月 4 日	11
光市	東荷小学校少年消防クラブ	昭和 56 年 6 月 21 日	10

幼年消防クラブ

平成28年4月1日現在

市町別	団体名	設立年月日	クラブ員数
光市	虹ヶ丘幼児学園幼年消防クラブ	昭和 60 年 11 月 26 日	111
光市	東荷幼稚園幼年消防クラブ	平成 2 年 4 月 10 日	6
光市	野原保育園幼年消防クラブ	平成 3 年 11 月 25 日	32
光市	三輪幼稚園幼年消防クラブ	平成 4 年 4 月 1 日	32
田布施町	たぶせ第1保育園幼年消防クラブ	昭和 62 年 11 月 24 日	142
熊毛地域	明照幼稚園幼年消防クラブ	昭和 60 年 5 月 1 日	49
熊毛地域	ひまわり保育園幼年消防クラブ	昭和 61 年 12 月 7 日	58
熊毛地域	大河内幼稚園幼年消防クラブ	昭和 63 年 5 月 29 日	155

婦人防火クラブ

平成28年4月1日現在

市町別	団体名	設立年月日	クラブ員数
熊毛地域	明照婦人防火クラブ	平成 7 年 2 月 1 日	64

その他団体

平成28年4月1日現在

団体名	設立年月日	加盟数
光地区防災協会	昭和 50 年 5 月 21 日	266
光地区防火委員会	平成 2 年 4 月 1 日	11団体

消 防 編

火 災

平成 27 年中の出火件数は 30 件で、前年と比較すると 10 件の減少となっています。火災種別で見ると、建物火災 14 件 (9 件減)、林野火災 2 件 (1 件増)、車両火災 1 件 (4 件減)、船舶火災 1 件 (1 件増)、その他の火災 12 件 (1 件増) となっています。

なお、火災損害額については全体で 1 億 1,212 万 5 千円で、このうち建物火災によるものが 1 億 981 万 5 千円で、全体の約 98% を占めています。

火災概要

平成27年中

区分 月別	火 災 件 数						焼損棟数(棟)					焼損面積	
	建 物	林 野	車 両	船 舶	そ の 他	合 計	全 焼	半 焼	部 分 焼	ぼ や	合 計	建 物 (㎡)	林 野 (a)
1 月					1	1							
2 月	2					2	1		1		2	371	
3 月	3	2			5	10	2	1	2	1	6	69	44
4 月	2		1		1	4	2		2	4	8	264	
5 月				1	2	3							
6 月	1				1	2		1		2	3	60	
7 月	2					2	1		1	2	4	87	
8 月	1					1			1		1		
9 月	1				1	2	1				1	21	
10 月	1				1	2				1	1		
11 月						0							
12 月	1					1			1		1	1	
合 計	14	2	1	1	12	30	7	2	8	10	27	873	44
市町別													
光 市	11		1	1	7	20	5	2	5	9	21	825	
田布施町	1				2	3			1		1		
熊毛地域	2	2			3	7	2		2	1	5	48	44
過去 5 年													
平成22年	19	7	4		9	39	5	3	6	5	19	1,195	17
平成23年	17	6	5		12	40	7	2	3	6	18	741	33
平成24年	15	3	2		20	40	4		2	12	18	656	22
平成25年	12	3			11	26	10		6	7	23	950	28
平成26年	23	1	5		11	40	11	1	9	9	30	1,364	2

火災概要

平成27年中

区分 月別	死傷者		り 災 人員	り災世帯				損害額(千円)					
	死 者	負 傷 者		全 損	半 損	小 損	合 計	建 物	林 野	車 両	船 舶	そ の 他	合 計
1月							0						0
2月			6	3			3	67,753					67,753
3月			4		1	1	2	5,039	665				5,704
4月		2	18	2		6	8	32,151		600			32,751
5月		1					0				979	41	1,020
6月			5		1	2	3	2,164					2,164
7月			8	2		3	5	2,482					2,482
8月							0	3					3
9月		1					0	205				25	230
10月							0						0
11月							0						0
12月			2			1	1	18					18
合計	0	4	43	7	2	13	22	109,815	665	600	979	66	112,125
市町別													
光市		3	39	7	2	11	20	108,257		600	979		109,836
田布施町		1					0	3				25	28
熊毛地域			4			2	2	1,555	665			41	2,261
過去5年													
平成22年		5	35	3	2	9	14	42,591	12	810		229	43,642
平成23年		10	36	3	3	10	16	46,385	18	1,771		883	49,057
平成24年	1	3	23	2		5	7	41,801	72	34		945	42,852
平成25年		1	42	5		11	16	55,421	87	8		2,547	58,063
平成26年	2	5	37	5	1	10	16	172,947	170	5,713		7,093	185,923

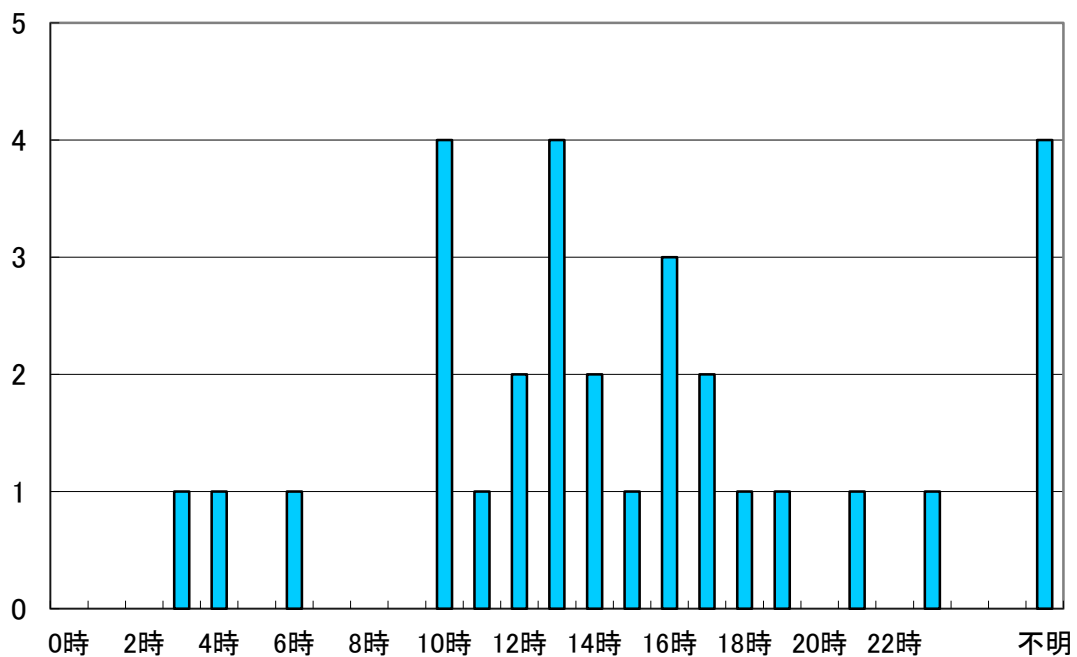
出火原因別火災件数

平成27年中

原因 \ 種別	建物	林野	車両	船舶	その他	合計
たばこ					1	1
こんろ	1					1
ストーブ	2					2
煙突・煙道	1					1
電気機器	1					1
電灯・電気等の配線	1					1
火あそび	1					1
たき火		2			3	5
溶接機・切断機	1					1
放火			1		1	2
放火の疑い					1	1
その他	4				3	7
不明	2			1	3	6
合計	14	2	1	1	12	30

時間別火災発生状況

平成27年中



救 急

平成 27 年中の救急出場件数は、3,793 件となっており、これは 1 日あたり約 10.4 件救急車が出場したことになります。

前年比較は、救急出動件数は 103 件、搬送人員は 88 人それぞれ増加しています。

救急出場件数

平成27年中

種別 月別	火災	自然災害	水難事故	交通事故	労働災害	運動競技	一般負傷	加害	自損行為	急病	転院搬送	医師搬送	資機材輸送	その他	合計
1 月				21	1		41		1	268	32			2	366
2 月				13	5	1	43		2	185	28			5	282
3 月			1	15	4	2	40		1	200	36			5	304
4 月	2			21	4	3	36		4	203	32			1	306
5 月				26	2	2	47		3	193	33			3	309
6 月				15		1	39	1		183	36				275
7 月				22	5	5	51	1	3	201	28			2	318
8 月				25	4	1	58	2	3	233	37			1	364
9 月				28	1	1	51	1	2	200	33			4	321
10 月				15	3	1	44	1	2	193	38			3	300
11 月				27		3	51	1	3	181	26			3	295
12 月			1	33	4		63			203	45			4	353
合計	2	0	2	261	33	20	564	7	24	2,443	404	0	0	33	3,793
市町別															
光 市	2		1	171	25	16	352	6	15	1,507	365			24	2,484
田布施町			1	48	5	2	94		2	383	11			4	550
熊毛地域				42	3	2	118	1	7	552	26			5	756
管轄外										1	2				3
過去5年															
平成22年	3		3	314	42	20	464	14	37	2,008	417			26	3,348
平成23年	5		5	353	51	22	516	11	17	2,051	433			23	3,487
平成24年	3		5	312	47	22	487	11	37	2,174	513			39	3,650
平成25年	1		6	294	34	12	516	12	32	2,193	428			46	3,574
平成26年	4		3	272	37	20	533	8	27	2,328	423			35	3,690

救急搬送人員

搬送人員について、事故種別、年齢区分、程度別にみると、急病 2,278 人 (64.2%)、高齢者 2,333 人 (65.7%)、軽症 1,967 人 (55.4%) がそれぞれ最多となっています。

平成27年中

種別 月別	火災	自然災害	水難事故	交通事故	労働災害	運動競技	一般負傷	加害	自損行為	急病	転院搬送	医師搬送	資機材輸送	その他	合計
1月				18	1		38			245	32				334
2月				12	5	1	37		2	171	28				256
3月				12	4	2	39		1	182	36				276
4月	2			23	4	3	36		1	194	32				295
5月				28	2	2	45		2	184	32				295
6月				15		1	39			177	35				267
7月				21	5	5	49		3	192	28				303
8月				25	4	1	57	2	3	211	37				340
9月				33	1	1	47	1	1	190	32				306
10月				18	3	1	43	1	2	178	38				284
11月				24		3	46	1	1	172	25				272
12月				34	4		58			182	45				323
合計	2	0	0	263	33	20	534	5	16	2,278	400	0	0	0	3,551
市町別															
光市	2			172	25	16	334	5	12	1,396	361				2,323
田布施町				48	5	2	89		2	359	11				516
熊毛地域				43	3	2	111		2	522	26				709
管轄外										1	2				3
過去5年															
平成22年	3		2	320	42	19	450	10	27	1,871	416			1	3,161
平成23年	5		4	346	50	23	501	6	15	1,916	433			2	3,301
平成24年	3		2	310	48	22	464	8	25	2,033	510			1	3,426
平成25年			3	286	34	12	491	8	26	2,061	428			1	3,350
平成26年	4			273	37	21	502	6	15	2,181	423			1	3,463

【傷病程度／事故種別】搬送人員

平成27年中

種別 程度	火 災	自然 災害	水 難 事 故	交 通 事 故	労 働 災 害	運 動 競 技	一 般 負 傷	加 害	自 損 行 為	急 病	そ の 他	合		
												男女別 合計	計	
死 亡	男			1			1		3	39		44	66	
	女								4	18		22		
重 症	男			5	2		8		2	50	14	81	160	
	女			2			17		1	42	17	79		
中等症	男			19	9	3	60			404	157	652	1,358	
	女			18	1		121		5	378	183	706		
軽 症	男	2		111	14	11	173	3	1	608	16	939	1,967	
	女			107	7	6	154	2		739	13	1,028		
合 計	男	2	0	0	136	25	14	242	3	6	1,101	187	1,716	3,551
	女	0	0	0	127	8	6	292	2	10	1,177	213	1,835	

※傷病程度は、以下による。(以下同じ)

死 亡 : 初診時において死亡が確認されたもの。 中 等 症 : 入院を必要とするが重症に至らないもの。
重 症 : 3週間以上の入院加療を要するもの。 軽 症 : 入院を必要としないもの。

【年齢区分／事故種別】搬送人員

平成27年中

種別 区分	火 災	自然 災害	水 難 事 故	交 通 事 故	労 働 災 害	運 動 競 技	一 般 負 傷	加 害	自 損 行 為	急 病	そ の 他	合		
												男女別 合計	計	
新生児	男										3	3	9	
	女										6	6		
乳幼児	男			7			16			44	3	70	107	
	女						11			25	1	37		
少 年	男	1		14		7	16			23	2	63	115	
	女			11		2	4			34	1	52		
成 人	男	1		76	21	7	57	2	4	297	39	504	987	
	女			74	8	2	40		6	284	69	483		
高齢者	男			39	4		153	1	2	737	140	1,076	2,333	
	女			42		2	237	2	4	834	136	1,257		
合 計	男	2	0	0	136	25	14	242	3	6	1,101	187	1,716	3,551
	女	0	0	0	127	8	6	292	2	10	1,177	213	1,835	

※年齢区分は、以下による。(以下同じ)

新 生 児 : 生後28日未満
乳 幼 児 : 生後28日以上満7歳未満
成 人 : 満18歳以上満65歳未満
高 齢 者 : 満65歳以上

【年齢区分／傷病程度】搬送人員

平成27年中

区分	程度	死亡		重症		中等症		軽症		合計	
新生児	男			1	2	2	7			3	9
	女			1		5				6	
乳幼児	男				1	8	15	62	91	70	107
	女			1		7		29		37	
少年	男	1	1	1	1	9	13	52	100	63	115
	女					4		48		52	
成人	男	12	14	19	37	156	294	317	642	504	987
	女	2		18		138		325		483	
高齢者	男	31	51	60	119	477	1,029	508	1,134	1,076	2,333
	女	20		59		552		626		1,257	
合計	男	44	66	81	160	652	1,358	939	1,967	1,716	3,551
	女	22		79		706		1,028		1,835	

ドクターヘリ要請件数

平成23年中～平成27年中

年別・市町別	種別	火	自然	水	交	労	運	一	加	自	急	そ	合
		災	災	難	通	働	動	般	害	損	病	の	計
平成23年	光市				1			1					2
	田布施町												0
	熊毛地域												0
	合計	0	0	0	1	0	0	1	0	0	0	0	2
平成24年	光市							1					1
	田布施町				2								2
	熊毛地域							2					2
	合計	0	0	0	2	0	0	3	0	0	0	0	5
平成25年	光市				2			1				1	4
	田布施町				1								1
	熊毛地域					1				1			2
	合計	0	0	0	3	1	0	1	0	0	1	1	7
平成26年	光市				3	1		3					7
	田布施町							1			1		2
	熊毛地域				1			2					3
	合計	0	0	0	4	1	0	6	0	0	1	0	12
平成27年	光市				1			2			2	2	7
	田布施町							1					1
	熊毛地域							4			1		5
	合計	0	0	0	1	0	0	7	0	0	3	2	13

救急隊員の行った応急処置

平成27年中

処置項目	種別	急病	交通事故	一般負傷	その他	合計
止	血	19	21	71	7	118
固	定	3	97	35	14	149
酸	素	540	20	29	142	731
血	圧	2,217	260	518	453	3,448
聴診器による聴取		593	89	71	87	840
血中酸素飽和度測定		2,250	267	532	464	3,513
心	電	1,306	36	114	163	1,619
保	温	33	2	5	3	43
被	覆	8	42	110	14	174
在宅療法継続		16		2		18
気	道	75	2	2	15	94
心	肺	67	1	1	9	78
除	細	8				8
静	脈	6		1	2	9
静脈路確保 (心肺機能停止前)		2				2
薬	剤	2			2	4
気	管	13		1		14
血	糖	4				4
ブドウ糖溶液投与						0
そ	の	2,093	168	442	402	3,105

※その他の処置は、上記処置項目以外の処置で体温測定や瞳孔観察等をいう。

応急手当の普及啓発活動実施状況

事故や災害、急病などで命が危険にさらされたとき、家族や居合わせた人が救急隊に引き継ぐまで適切な処置をすることで救命率は高くなる可能性があります。

様々な方を対象に、広く救急講習を実施し、応急手当の普及啓発を行っています。

平成27年中

受講機関	区分	上級救命講習	普通救命講習			救命入門講習	簡易救急講習	合計
			I	II	III			
幼稚園等	回数						8	8
	人数						113	113
小中学校	回数		4			1	22	27
	人数		26			50	596	672
高等学校	回数		3				6	9
	人数		69				178	247
福祉施設等	回数		5				8	13
	人数		47				120	167
事務所等	回数		6				8	14
	人数		77				322	399
自治会 自主防災組織等	回数		1				15	16
	人数		22				600	622
その他	回数	1	7		3		24	35
	人数	1	83		42		610	736
一般公募	回数	1	3	1				5
	人数	26	40	7				73
合計	回数	2	29	1	3	1	91	127
	人数	27	364	7	42	50	2,539	3,029

救 助

出動状況

平成27年中

種 別 市町別	火 災	交 通 事 故	水 難 事 故	自 然 災 害 事 故	機 械 事 故	に 建 築 物 事 故 等	酸 ガ ス 事 及 故 び	破 裂 事 故	そ の 他	合 計
光 市		11	1		1				6	19
田布施町		4	1							5
熊毛地域		5								5
合 計	0	20	2	0	1	0	0	0	6	29
過去5年										
平成22年		28	2	1	2		1		7	41
平成23年		34	4		1				5	44
平成24年		35	3		1				6	45
平成25年		42	4		1	1			3	51
平成26年		36	3		1	1			8	49

車両の配備

平成28年4月1日現在

本部・署別 車両別	消防本部	中央消防署	東消防署	北消防署	合 計
消 防 ポ ン プ 自 動 車		2	1	1	4
水 槽 付 消 防 ポ ン プ 自 動 車		3	1	1	5
は し ご 付 消 防 自 動 車		1			1
化 学 車		1			1
救 助 工 作 車		1			1
高 規 格 救 急 車		2	1	2	5
指 令 車	1				1
広 報 車	1	1	1	1	4
そ の 他 の 車 両	3	1			4
合 計	5	12	4	5	26

※消防ポンプ自動車・高規格救急車は、非常用車両を含む。

車両の詳細

平成28年4月1日現在

	車	両	車両 メーカー	機装 メーカー	主 ポンプ	備 考
消防本部	光 11	乗 用 車	ト ヨ タ			ノア
	光 12	乗 用 車	ト ヨ タ			クラウン
	光 14	広 報 車	ト ヨ タ			シエンタ
	光 15	指 令 車	ト ヨ タ			ハイエース
		乗 用 車	ス バ ル			サンバー
中央消防署	光 1	消 防 ポ ン プ 自 動 車	三 菱 ふ そ う	NIKKI	A-2	非常用車両
	光 2	消 防 ポ ン プ 自 動 車	日 野	ナカムラ 消防化学	A-1	
	光 3	水 槽 付 消 防 ポ ン プ 自 動 車	三 菱 ふ そ う	NIKKI	A-2	積載水 1,500ℓ
	光 4	は し ご 付 消 防 自 動 車	三 菱 ふ そ う	モリタ		30m級
	光 5	水 槽 付 消 防 ポ ン プ 自 動 車	日 野	NIKKI	A-2	積載水 3,000ℓ
	光 6	化 学 車	三 菱 ふ そ う	NIKKI	A-2	積載水 1,300ℓ 薬液 600ℓ
	光 7	救 助 工 作 車	日 野	モリタ		
	光 8	水 槽 付 消 防 ポ ン プ 自 動 車	三 菱 ふ そ う	吉 谷	A-1	積載水 1,700ℓ
	光 13	広 報 車	ス ズ キ			エスクード
	光救急5	高 規 格 救 急 車	ト ヨ タ			ハイエース
	光救急3	高 規 格 救 急 車	ト ヨ タ			ハイエース
		ポ ー ト ト レ ー ラ ー				
東消防署	東 1	消 防 ポ ン プ 自 動 車	日 野	NIKKI	A-2	積載水 600ℓ
	東 2	水 槽 付 消 防 ポ ン プ 自 動 車	日 野		B-2	積載水 1,200ℓ
	東 21	広 報 車	ト ヨ タ			ライトエースバン
	光救急4	高 規 格 救 急 車	ト ヨ タ			ハイエース
北消防署	北 1	消 防 ポ ン プ 自 動 車	日 野	NIKKI	A-2	
	北 2	水 槽 付 消 防 ポ ン プ 自 動 車	日 野	NIKKI	A-1	積載水 1,500ℓ
	北 31	広 報 車	ト ヨ タ			ライトエースバン
	光救急1	高 規 格 救 急 車	ト ヨ タ			ハイエース
	光救急2	高 規 格 救 急 車	ト ヨ タ			グランビア(非常用車両)

特殊器具配置状況

平成28年4月1日現在

	器 具	中央消防署	東消防署	北消防署	合計
一般救助器具	カギ付はしご	3	1	1	5
	救命索発射銃	1			1
	平担架	1			1
	三連梯子	5	1	1	7
	空気式救助マット	1			1
	サバイバースリング・救助用縛帯	5	1	1	7
重量物排除用器具	油圧ジャッキ	2	1		3
	可搬式ウインチ	3	1	1	5
	大型油圧スプレッダー	1	1	1	3
	油圧スプレッダー	1			1
	マンホール救助器具	1			1
	マット型空気ジャッキ	1			1
切断用器具	大型油圧切断機	1	1	1	3
	油圧切断機	1			1
	ガス溶断器	1			1
	鉄線カッター	1	1	1	3
	エンジンカッター	2	1	1	4
	チェーンソー	2	1	1	4
	空気鋸	1		1	2
空気切断機	2	1	1	4	
破壊用器具	万能斧	9	3	5	17
	携帯用コンクリート破壊器具	1			1
	ハンマドリル	1			1
	ハンマ	3	2		5
	削岩機	1			1
測定器	有毒ガス測定器	6	1	2	9
	放射線測定器	9			9
	可燃性ガス測定器	4	1		5
	酸素濃度測定器	6			6
隊員保護用器具	耐電手袋	5	5	5	15
	耐電ズボン	2			2
	防塵メガネ	3		3	6
	防毒マスク	19	3	3	25
	陽圧式化学防護服	12	6	6	24
	放射線防護服	3			3
	耐電衣	2			2
	耐電長靴	2			2
	携帯警報器	5			5
	化学防護服(陽圧式化学防護服を除く)	10	8	3	21
耐熱服	4	1	1	6	
除染器具	除染剤散布器	1			1

器 具		中央消防署	東消防署	北消防署	合計
呼吸保護用器具	空 気 呼 吸 器	27	5	5	37
	酸 素 呼 吸 器	7		1	8
	防 塵 マ ス ク	42	10	12	64
	空 気 補 充 用 ボ ン ベ	1			1
	送 排 風 器	1			1
水難救助用器具	潜 水 器 具	14			14
	水 中 投 光 器	5			5
	浮 標	2			2
	船 外 機	2			2
	水 中 テ レ ビ カ メ ラ	1			1
	救 命 胴 衣	17	8	8	33
	救 命 浮 環	4	1	2	7
	救 命 ボ ー ト	2			2
その他の器具	水 中 時 計	6			6
	登 山 器 具	1			1
	ロ ー プ 登 降 機	4			4
	バ ス ケ ッ ト 型 担 架	4	1	1	6
	簡 易 画 像 探 索 器	1			1
	熱 画 像 直 視 装 置	1			1
	水 中 探 索 装 置	1			1
	投 光 器	7	3	3	13
	携 帯 拡 声 器	16	3	4	23
	発 電 機	7	3	2	12
	応 急 処 置 用 セ ッ ト	1	1	1	3
	救 助 用 降 下 器	1			1
	携 帯 用 投 光 器	27		3	30
	携 帯 無 線 機	26	11	11	48
救急資器材	A E D	3	2	2	7
	患者監視装置(AED機能付き)	2	1	2	5
	自 動 式 人 工 呼 吸 器	2	1	2	5
	自 動 心 臓 マ ッ サ ー ジ 器	1	1		2
	携 帯 吸 引 器	2	1	2	5
	携 帯 用 血 圧 計	5	2	3	10
	携 帯 用 血 中 酸 素 飽 和 度 測 定 器	2	1	3	6
	携 帯 用 呼 気 二 酸 化 炭 素 測 定 器 具	2			2
	バ ッ ク ボ ー ド	6	2	3	11
ス ク ー プ ス ト レ ッ チ ャ ー	2	1	2	5	

ホース保有状況

平成28年4月1日現在

径別	署別	中央消防署	東消防署	北消防署	合計
65mm		142	56	55	253
50mm		126	77	80	283
40mm		28	8	2	38
合計		296	141	137	574

消火薬剤備蓄状況

平成28年4月1日現在

保管別	種別	蛋白泡	水成膜泡	合成界面	水溶性液体用泡		合計
		3%		活性剤	AGF-T	F-610AT	
周南備蓄会	中央消防署		522		940	740	2,202
	東消防署			380			380
	北消防署	40		340			380
	武田薬品(株)			4,640			4,640
	小計	40	522	5,360	940	740	7,602
その他	中央消防署	240					240
	小計	240	0	0	0	0	240
合計		280	522	5,360	940	740	7,842

※単位 (リットル)

消防水利

市町別水利設置状況

平成28年4月1日現在

種別 市町 地区別	消 火 栓			防 火 水 槽				その他	合 計	
	地 上	地 下	小 計	耐震性 貯水槽 100t	40 t 以上	40 t 未満	小 計	井 戸		
光 市	浅 江	3	205	208	2	20		22		230
	三 井		52	52		13		13		65
	上 島 田		52	52		12		12		64
	島 田 市		62	62	1			1	1	64
	光 井		145	145	2	9		11		156
	室 積	1	156	157	1	10		11		168
	周 防		48	48		9		9		57
	牛 島			0		1		1		1
	岩 田	3	35	38		7	3	10		48
	三 輪	5	36	41		8	2	10		51
	塩 田		1	1		8	2	10		11
	束 荷		5	5		9	4	13		18
小 計	12	797	809	6	106	11	123	1	933	
田 布 施 町	城 南		16	16		11	5	16		32
	田 布 施	1	101	102		37	18	55		157
	麻 郷	1	97	98		9	10	19		117
	麻 里 布		7	7		7	1	8		15
	小 計	2	221	223	0	64	34	98	0	321
熊 毛 地 域	大 河 内		40	40		14	3	17		57
	中 村		10	10		3		3		13
	呼 坂	1	22	23		23	13	36		59
	安 田		6	6		9	2	11		17
	原			0		5	3	8		8
	樋 口			0		5	3	8		8
	清 尾			0			1	1		1
	小 松 原			0		4	9	13		13
	奥 関 屋			0		2		2		2
	八 代			0		9	12	21		21
小 計	1	78	79	0	74	46	120	0	199	
合 計	15	1,096	1,111	6	244	91	341	1	1,453	

通信指令編

防災センター

通信指令業務

119番通報受信状況

平成27年中

内容 月別	火 災	救 急	救 助	その 他の 災害等	い た ず ら	テ ス ト	通 報 訓 練	誤 報	医療 機関 問い合わせ	そ の 他	合 計
1月	1 (1)	368 (92)	2 (1)	3 (2)	16 (12)	15	8 (1)	37 (8)	31 (10)	23 (10)	504 (137)
2月	2	270 (67)	4 (3)	5	6 (4)	16 (1)	30	19 (4)	24 (14)	32 (18)	408 (111)
3月	10 (7)	308 (80)		3	30 (10)	20	31	31 (7)	15 (8)	31 (11)	479 (123)
4月	6 (4)	305 (80)	1	4 (2)	4 (2)	27	15	17 (2)	16 (7)	41 (18)	436 (115)
5月	1	304 (75)	2 (1)		3 (3)	22 (2)	25 (1)	36 (8)	30 (11)	45 (17)	468 (118)
6月	2	269 (57)	1 (1)		11 (8)	25 (1)	23	25 (10)	13 (3)	29 (11)	398 (91)
7月	13 (10)	313 (84)		1	4 (2)	26 (2)	17	33 (13)	14 (2)	41 (16)	462 (129)
8月	2	356 (98)	2 (2)	10 (2)	11 (7)	12 (1)	19	41 (8)	19 (7)	35 (13)	507 (138)
9月	2 (1)	299 (75)		3 (2)	6 (2)	19	16	16 (3)	19 (9)	46 (14)	426 (106)
10月	2 (1)	294 (67)		5 (2)	8 (3)	16	28	25 (4)	20 (8)	33 (12)	431 (97)
11月		288 (78)	3 (2)	1	6 (3)	24	42	32 (8)	7 (3)	39 (11)	442 (105)
12月	2 (1)	351 (77)	1 (1)	5 (1)	4 (3)	25 (1)	26 (1)	37 (5)	15 (4)	44 (13)	510 (107)
合計	43 (25)	3,725 (930)	16 (11)	40 (11)	109 (59)	247 (8)	280 (3)	349 (80)	223 (86)	439 (164)	5,471 (1377)
過去5年											
平成22年	75 (26)	3,314 (589)	24 (6)	54 (11)	109 (39)	243 (28)	238 (4)	390 (48)	315 (94)	417 (169)	5,179 (1014)
平成23年	76 (21)	3,481 (736)	27 (8)	49 (11)	177 (53)	206 (8)	257 (4)	375 (64)	290 (88)	461 (188)	5,399 (1181)
平成24年	45 (16)	3,546 (646)	30 (10)	43 (9)	123 (35)	295 (62)	252 (3)	466 (97)	274 (109)	632 (266)	5,706 (1253)
平成25年	78 (23)	3,586 (702)	27 (10)	27 (9)	184 (121)	279 (10)	276 (8)	375 (89)	280 (104)	453 (224)	5,565 (1300)
平成26年	59 (25)	3,588 (786)	22 (7)	47 (17)	149 (114)	246 (16)	269 (2)	299 (88)	271 (117)	396 (201)	5,346 (1373)

※ () 携帯119番通報

有線通信施設

平成28年4月1日現在

配置	区分	回線名称	回線数	備考
消防本部 (通信指令室)	一般加入電話	一般電話回線	5	ISDN (4回線8チャンネル) ・アナログ (1回線1チャンネル)
		順次指令回線	3	(3回線6チャンネル)
		災害状況自動案内回線	1	ISDN (1回線2チャンネル)
		老人福祉電話回線	4	光市 4
		救急医療情報システム回線	1	県
		衛星通信電話回線	1	災害時衛星通信用
		119FAX回線	1	アナログ (通信指令室FAX)
		指令電送回線	2	東署 1 北署 1 (DA64)
		指令回線 (音声)	2	東署 1 北署 1 (音声2W)
		携帯電話	4	中央署 1・警防課 1・救急車 2
		リモートメンテナンス回線	1	消防緊急通信指令設備用ISDN (1回線2チャンネル)
	消防0A端末用回線	1	ISDN	
	専用電話	警察回線	1	
		光市役所回線 (専用)	2	庁内電話
		道路公団専用回線	1	旧道路公団専用回線
		救急波専用回線	1	通信指令室→大峰中継局 休止
		インターネット接続回線	1	ISDN (災害情報伝達システム)
	消防用通報電話	E-mail119番受付回線	1	聴覚障害者専用 (Kビジョン)
		119番受付回線	9	ISDN 光市、田布施町、熊毛地域 (IP電話含む)
		携帯電話119番受付回線	4	au、SoftBank、NTTdocomo、emobaile
			携帯電話119番転送回線	2
東消防署	一般加入電話	一般電話回線	1	ISDN (1回線2チャンネル)
		FAX, 0A回線	1	ISDN (1回線2チャンネル)
		災害時衛星電話	1	
		携帯電話	2	救急車 1 署用 1
	専用電話	庁内Web専用線	1	光ファイバー (エネルギーコミュニケーション) 0A兼用
北消防署	一般加入電話	一般電話回線	1	ISDN (1回線2チャンネル)
		FAX, 0A回線	1	ISDN (1回線2チャンネル)
		災害時衛星電話	1	
		携帯電話	3	救急車 2 署用 1
	専用電話	庁内Web専用線	1	光ファイバー (エネルギーコミュニケーション) 0A兼用

消防無線配備状況

平成28年4月1日現在

種別		本部・署別				合計
		消防本部	中央消防署	東消防署	北消防署	
デジタル	基地局	3				3
	固定局	2				2
	卓上型移動局			1	1	2
	車載型移動局	4	10	4	5	23
	可搬型移動局	1		1	1	3
	携帯型移動局	5	6	3	3	17
アナログ	携帯型移動局	7	20	8	8	43
合計		22	36	17	18	93

防災センター

あんしんねっと光の役割

防災への関心は平穏な暮らしの中で薄れがちであり、災害に対する備えは十分とはいえないのが現状です。あんしんねっと光は、過去の災害の教訓を踏まえて、「知ることは生きること」という意識の確立を目的に、一人でも多くの人の防災意識を高めることを目標として平成15年4月にオープンしました。

光地区消防組合の管内・管外を問わず、子供から大人まで住民の誰もが気軽に利用できるよう、地域コミュニティーの役割と防災全般について知識を習得できる防災学習を実施しています。

延べ利用者数

平成15年4月～平成27年12月 **66,451人**

月別利用状況

平成27年中

	1月	2月	3月	4月	5月	6月	7月	8月	9月	10月	11月	12月	合計
利用者数	9	22	26	41	422	193	102	164	160	4,178	279	57	5,653
形態別													
個人	3	22	1	3	4	5	19	3	7	3,507			3,574
団体	6		25	38	418	188	83	161	153	671	279	57	2,079
市町別													
光市	9	20	8	41	63	115	12	3	144	3,297	107	57	3,876
田布施町					257		2			260	122		641
熊毛地域					44			65	14	126			249
管外		2	18		58	78	88	96	2	495	50		887
年齢別													
幼児	1	9		1	140	103	2	68	55	880	115		1,374
小・中学生		2	1		95	5	35	50	81	1,522	33	54	1,878
高校生以上	8	11	7	34	165	75	54	35	24	1,076	120	3	1,612
高齢者 (65歳以上)			18	6	22	10	11	11		700	11		789
過去5年													
平成22年	11	195	9	78	338	317	252	286	227	1,629	509	101	3,952
平成23年	8	30	14	10	501	287	383	72	359	1,493	493	170	3,820
平成24年	29	21	61	71	592	403	304	218	121	699	1,372	150	4,041
平成25年	69	11	20	50	222	415	191	179	87	1,607	405	131	3,387
平成26年		79	64	49	320	247	293	188	311	717	3,483	144	5,895

利用団体内訳

平成27年中

団体別	幼稚園 保育	小中学校	官公庁	企業	その他	合計
利用者数	751	815	29	91	393	2,079