

消防 年報



熊本地震に伴い、緊急消防援助隊を派遣

平成28年版

光地区消防組合



まえがき

この消防年報は、光地区消防組合の管轄区域における
消防現勢及び消防業務の執行に関する諸般の実績を収録し、
今後の消防行政に資するとともに、消防の現状を広く紹介
するために編集したものです。

平成 29 年 8 月

光地区消防組合

消 防 指 針

1 ニーズに対応せよ

「ニーズに対応せよ」とは

消防の内外を問わず、あらゆる消防業務の要望に対応できる資質・体制を整えることである。

1 スペシャリティに徹せよ

「スペシャリティに徹せよ」とは

我々は消防の専門家であり、創意工夫とプロ意識を持ち、知識・技術の習得、向上に励み、たえず訓練をすることである。

1 セイフティを考えよ

「セイフティを考えよ」とは

職員は、すべてのことに対して安全意識を持ち、士気の高揚を図ることである。

1 シュアに行動せよ

「シュアに行動せよ」とは

消防業務遂行にあたっては、常に協調性を持って確実かつ信頼のおける活動と、何事にも迅速的確に行動することである。

1 ヘルスを維持せよ

「ヘルスを維持せよ」とは

体力・気力の充実が基本であり、平素より自己管理を怠ることなく、明朗闊達かつ健全な精神を保持することである。

何事も至誠をもってあたり、信頼され尊敬され地域に

親しまれ愛される消防人を目指そう。

光地区消防組合
平成5年4月1日制定

目 次

概 要

位置と地勢	1
消防庁舎の概要	2
消防組合の沿革	3
管内の災害記録	11

総 務 編

組合組織（消防本部 / 消防署）	12
平成28年の主な行事	14
平成29年度当初予算 / 当初予算分担金及び負担金の推移 / 決算収支の推移	15
職員人事（配置状況 / 年齢構成 / 勤続年数）	16
職員の教育研修状況/消防音楽隊の概況	17
消防応援協定等状況	18

予 防 編

火災予防業務

防火対象物の概要	19
各種事務処理状況	20
中高層建物一覧表	21

危 険 物

危険物施設数	22
危険物施設事務処理件数	23
危険物仮貯蔵・仮取扱い承認件数 / 危険物施設査察状況 / 危険物関係各種届出	24

そ の 他

条例等に基づく各種届出・査察状況	25
少年・幼年消防クラブ / 婦人防火クラブ / その他団体	26

消 防 編

火 災

火災概要	27
出火原因別火災件数 / 時間別火災発生状況	29

救 急

救急出場件数	30
救急搬送人員	31
傷病程度・事故種別 搬送人員 / 年齢区分・事故種別 搬送人員	32
年齢区分・傷病程度 搬送人員 / ドクターヘリ要請件数	33
救急隊員の行った応急処置	34
応急手当の普及啓発活動実施状況	35

救 助

出動状況 / 車両の配備	36
車両の詳細	37
特殊器具配置状況	38
ホース保有状況 / 消火薬剤備蓄状況	40

消 防 水 利

市町別水利設置状況	41
-----------	----

通信指令編

通信指令業務

119番通報受信状況	42
有線通信施設	43
消防無線配備状況	44

防災センター

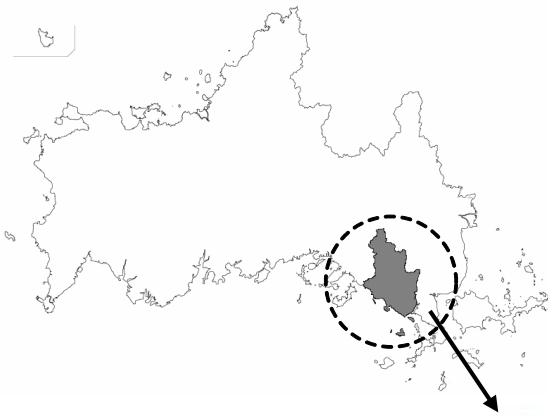
あんしんねつと光の役割 / 延べ利用者数	45
月別利用状況 / 利用団体内訳	46

概 要

位置と地勢

当消防組合は山口県の東南部に位置する光市、田布施町及び周南市（熊毛地域）の2市1町で構成され、北部はナベヅルが飛来する山間部、中央部は島田川、田布施川を中心に田園地域が広がる平野郡、南部は白砂青松の海岸部が広がり、管内面積は213.05㎡、管内人口は約8万3千人となっています。

位置図



面積・人口及び世帯数

区分 市町別	面積 (km ²)	人口 (人)	世帯数 (戸)
光市	92.13	52,073	23,321
田布施町	50.42	15,517	7,023
熊毛地域	70.50	15,768	6,749
合計	213.05	83,358	37,093

管内図



八代のナベヅル



象鼻ヶ先



伊藤公資料館



田布施川桜並木

消防庁舎の概要

区 分	所 在 地	庁 舎 の 構 造	経 過
消 防 本 部 中 央 消 防 署 防 災 セ ン タ ー	〒743-0011 光市光井六丁目16番1号 TEL 0833-74-5600 FAX 0833-74-5611 (総 務 課) 0833-74-5601 (予 防 課) 0833-74-5602 (警 防 課) 警防・救急係 0833-74-5603 指 令 係 0833-74-5604 TEL 0833-74-5605 FAX 0833-74-5614 TEL 0833-74-5606	敷地面積 13,374.86㎡ ○庁舎棟 鉄筋コンクリート造一部鉄骨造3階建 建築面積 2,241.39㎡ 延べ面積 3,298.29㎡ ○訓練塔 主塔 鉄筋コンクリート造7階建 建築面積 28.50㎡ 延べ面積 118.00㎡ 副塔 鉄筋コンクリート造3階建 建築面積 144.96㎡ 延べ面積 273.57㎡	H15.2.28 竣工
東 消 防 署	〒742-1503 田布施町大字宿井1091番1号 TEL 0820-52-3103 FAX 0820-52-3104	敷地面積 1,042.46㎡ ○庁舎棟 鉄筋コンクリート造平屋建 建築面積 239.72㎡ 延べ面積 239.72㎡ ○少量危険物貯蔵所 コンクリートブロック造平屋建 建築面積 6.34㎡ 延べ面積 6.34㎡	S48.3 竣工 H10.3 増築 S48.7 竣工
北 消 防 署	〒745-0612 周南市大字呼坂字定光9番地の2 TEL 0833-91-0001 FAX 0833-91-0002	敷地面積 1,000.00㎡ ○庁舎棟 鉄筋コンクリート造一部鉄骨造平屋建 建築面積 306.13㎡ 延べ面積 295.93㎡ ○少量危険物貯蔵所 コンクリートブロック造平屋建 建築面積 6.34㎡ 延べ面積 6.34㎡	S48.3 竣工 H4.11 増築 H10.12 増築 S48.7 竣工

消防組合の沿革

昭和23年（1948年）

3月7日 消防組織法の施行（自治体消防発足）

昭和26年（1951年）

3月31日 光市が消防本部を設置（市役所内）

昭和28年（1953年）

4月16日 光市消防署を設置

6月1日 光市光井宮元町に市消防署を新築

6月10日 業務開始（1本部、1署、職員数16名、消防ポンプ自動車1台、自動三輪車1台）

昭和36年（1961年）

6月27日 光市光井正門町4番地に光市消防本部・光市消防署新庁舎竣工（延べ面積270㎡）

昭和43年（1968年）

10月1日 救急業務開始（救急自動車1台、トヨタ製）

昭和47年（1972年）

3月4日 大和町、田布施町及び熊毛町が消防本部・消防署の義務設置の政令指定

4月15日 政令により、大和町、田布施町及び熊毛町が消防本部及び消防署を置かなければならない町に指定

6月23日 光地区消防組合設置許可申請書を山口県知事に提出

7月1日 山口県知事許可、光地区消防組合発足
（光市、大和町、田布施町、熊毛町が共同設置）

12月6日 消防本部・光消防署庁舎及び出張所庁舎を起工

昭和48年（1973年）

- 3月31日 光地区消防組合業務開始（1本部、1署、2出張所、職員数58名、消防ポンプ自動車3台、水槽付消防ポンプ自動車2台、屈折はしご付消防ポンプ自動車1台、救急自動車4台、その他の車両5台）
- 4月11日 職員定数81名
- 5月15日 消防本部・光消防署庁舎竣工
- 6月14日 光消防署に消防ポンプ自動車1台を配備（日本損害保険協会寄贈）
- 7月5日 光地区アクアリング協力隊を発足（光市防災協会の部会として、アクアリング協会隊員8名、光消防署アクアリング隊員5名）
- 7月11日 光地区消防組合消防本部庁舎開庁式

昭和49年（1974年）

- 8月1日 職員定数83名

昭和50年（1975年）

- 9月22日 光消防署に救急自動車1台を配備（日本消防協会寄贈）

昭和51年（1976年）

- 4月3日 消防本部に広報車1台を配備

昭和53年（1978年）

- 12月13日 光消防署に救急自動車1台を配備（山口県生命建物共済農業組合連合会寄贈）

昭和54年（1979年）

- 4月1日 職員定数84名
- 9月5日 消防本部に広報車1台を配備

昭和56年（1981年）

- 3月31日 消防本部敷地内に倉庫（鉄骨造、延べ面積83.5㎡）及び非常用発電機室（コンクリートブロック造、延べ面積8.75㎡）を新築

- 4月1日 職員定数85名
10月29日 光消防署に消防ポンプ自動車1台を配備

昭和57年（1982年）

- 6月15日 城南出張所に水槽付小型動力ポンプ積載車1台を配備
6月18日 光地区消防音楽隊を設置
9月26日 呼坂出張所に救急自動車1台を配備（日本消防協会寄贈）
12月15日 呼坂出張所に水槽付小型動力ポンプ積載車1台を配備

昭和58年（1983年）

- 10月20日 光消防署に化学消防ポンプ自動車1台を配備（日本損害保険協会寄贈）
10月25日 光消防署の水槽付消防ポンプ自動車1台を更新

昭和59年（1984年）

- 3月15日 光消防署の倉庫棟を増築（延べ面積138.69㎡）
4月1日 光消防署特別救助隊水難分隊編成
11月14日 城南出張所の消防ポンプ自動車1台を更新

昭和60年（1985年）

- 1月18日 光消防署の救急自動車1台を更新
10月30日 呼坂出張所の消防ポンプ自動車1台を更新
11月10日 消防一斉通報指令装置を導入

昭和61年（1986年）

- 11月29日 消防本部・光消防署庁舎を増築（消防署部分92㎡増築）

昭和62年（1987年）

- 2月23日 城南出張所の救急自動車1台を更新
11月11日 光消防署の水槽付消防ポンプ自動車1台を更新

平成元年(1989年)

- 3月29日 訓練塔竣工(5階建、延べ面積94.3㎡)
- 8月27日 光市住居表示の実施により消防本部・消防署の所在地が光市中央5丁目12番1号に変更
- 10月1日 携帯用無線機10台を配備(日本消防協会寄贈)

平成2年(1990年)

- 2月28日 光消防署に救急自動車1台を配備(日本自動車工業会寄贈)

平成3年(1991年)

- 2月5日 光消防署に救急自動車1台を配備(山口県生命建物共済農業協同組合寄贈)
- 2月8日 光消防署にはしご付消防自動車(30m級)を配備
- 4月1日 職員定数87名
- 12月20日 光消防署に救助工作車を配備

平成4年(1992年)

- 2月25日 光消防署の消防ポンプ自動車1台を更新
- 4月1日 職員定数93名
- 6月23日 城南出張所の水槽付小型動力ポンプ積載車1台を更新
- 7月1日 予防業務の受付窓口を一部変更(城南出張所及び呼坂出張所で予防事務取扱い開始)
- 9月14日 衛星通信ネットワーク整備事業完成に伴い防災行政無線の運用開始
- 12月1日 山陽自動車道開通に伴い呼坂出張所に救急隊増設

平成5年(1993年)

- 4月1日 光地区消防組合消防指針を制定
- 9月1日 消防本部に広報車1台(防火号)を配備(日本防火協会寄贈)
- 10月15日 呼坂出張所に水槽付小型動力ポンプ積載車1台を配備

12月1日 円滑な消防業務の推進を図るため、大和町、田布施町及び熊毛町の119番を光消防署の通信室に統合し、一斉指令装置を整備

平成6年(1994年)

4月1日 職員定数97名

平成7年(1995年)

4月1日 光消防署を中央消防署に、城南出張所を東消防署に、呼坂出張所を北消防署に変更

消防本部に連絡車1台(クラウン)を配備、中央消防署に消防ポンプ自動車1台(CD-I)を配備、東消防署に救急自動車1台を配備、インパルス消火システムその他応急処置資機材・救助資機材を配備

平成8年(1996年)

4月1日 職員定数107名

10月1日 光地区消防組合職員委員会を設置

12月19日 東消防署の消防ポンプ自動車1台を更新

中央消防署の水槽付消防ポンプ自動車1台を更新

平成9年(1997年)

2月7日 中央消防署に高規格救急自動車1台を配備

4月1日 救急救命士の運用開始

12月11日 管理者が消防本部庁舎の新築移転を表明

平成10年(1998年)

2月20日 光地区消防組合議会において消防本部の庁舎の新築移転に伴う庁舎用地購入の債務負担行為が可決

4月1日 携帯電話からの119番通報を、県下5ブロック(下関、宇部、山口、徳山、岩国)の代表消防本部による分散受信方式で、所轄の消防本部に転送開始(光地区は岩国より受信)

光地区消防組合消防署組織の一部改正を行い、3部制勤務体制に変更
光市土地開発公社へ用地取得を依頼

12月18日 北消防署の消防ポンプ自動車1台を更新

平成11年（1999年）

2月10日 中央消防署の化学消防ポンプ自動車（Ⅱ型）1台を更新

平成12年（2000年）

12月8日 北消防署の救急自動車1台を高規格救急自動車に更新

平成13年（2001年）

3月22日 消防庁舎建設用地15,368㎡を光市土地開発公社から取得

4月1日 職員定数113名

8月29日 消防本部に連絡車を配備

10月29日 中央消防署に水槽付消防ポンプ自動車1台を配備（日本損害保険協会寄贈）

平成14年（2002年）

3月25日 中央消防署の水槽付消防ポンプ自動車1台を災害対応特殊水槽付消防ポンプ自動車に更新

平成15年（2003年）

2月28日 光地区消防組合消防本部庁舎・防災センター竣工
総事業費21億円（用地取得費含む）
庁舎棟～鉄筋コンクリート3階建（一部鉄骨造） 3,298.29㎡
訓練塔主塔～鉄筋コンクリート7階建 118.00㎡
" 副塔～ " 3階建 273.57㎡

4月1日 新庁舎業務開始

4月21日 周南市発足に伴い光地区消防組合の構成市町が変更
2市2町（光市・大和町・田布施町・周南市）

9月1日 Eメール119番運用開始

平成16年（2004年）

- 10月4日 光市・大和町の合併に伴い新光市が誕生し、構成市町が変更
2市1町（光市・田布施町・周南市）
- 10月13日 防災センター「あんしんねっと光」利用者が1万人達成

平成17年（2005年）

- 3月29日 中央消防署の救急自動車1台を高規格救急自動車に更新
- 10月19日 携帯119番直接受信運用開始（山口県下一斉）

平成18年（2006年）

- 9月21日 防災センター「あんしんねっと光」利用者が2万人に達する。

平成19年（2007年）

- 3月23日 中央消防署の高規格救急車自動車1台を更新

平成21年（2009年）

- 1月29日 北消防署の高規格救急自動車1台を更新（日本損害保険協会寄贈）

平成22年（2010年）

- 12月29日 中央消防署の救助工作車1台を更新

平成23年（2011年）

- 3月14日 東北地方太平洋沖地震の発生に伴い、山口県緊急消防援助隊として消火
小隊1隊を派遣
- 3月30日 東消防署の水槽付小型動力ポンプ積載車1台を更新
- 12月20日 東消防署の高規格救急自動車1台を更新

平成24年（2012年）

2月9日 北消防署の水槽付小型動力ポンプ積載車1台を水槽付消防ポンプ自動車に更新

平成25年（2013年）

3月26日 中央消防署の消防ポンプ自動車1台（CD-I）を更新

平成26年（2014年）

2月20日 東消防署の消防ポンプ自動車1台（CD-I）を更新

8月28日 広島市で発生した大規模な土砂災害に伴い、山口県緊急消防援助隊の第6次隊として消火小隊1隊を派遣

平成27年（2015年）

3月19日 北消防署の消防ポンプ自動車1台（CD-I）を更新
中央消防署の高規格救急自動車1台を更新

平成28年（2016年）

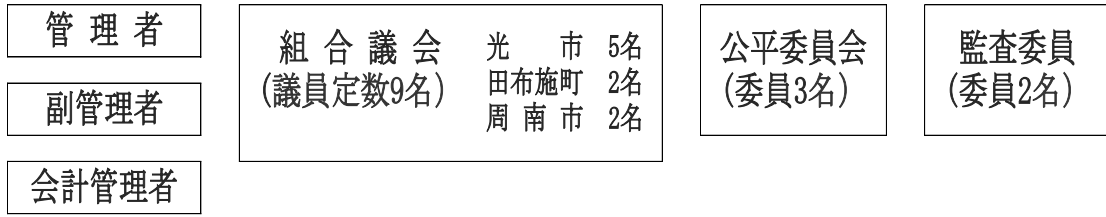
4月1日 消防救急デジタル無線運用開始

4月16日 熊本地震の発生に伴い、山口県緊急消防援助隊として延べ消火小隊2隊、後方支援小隊2隊を派遣

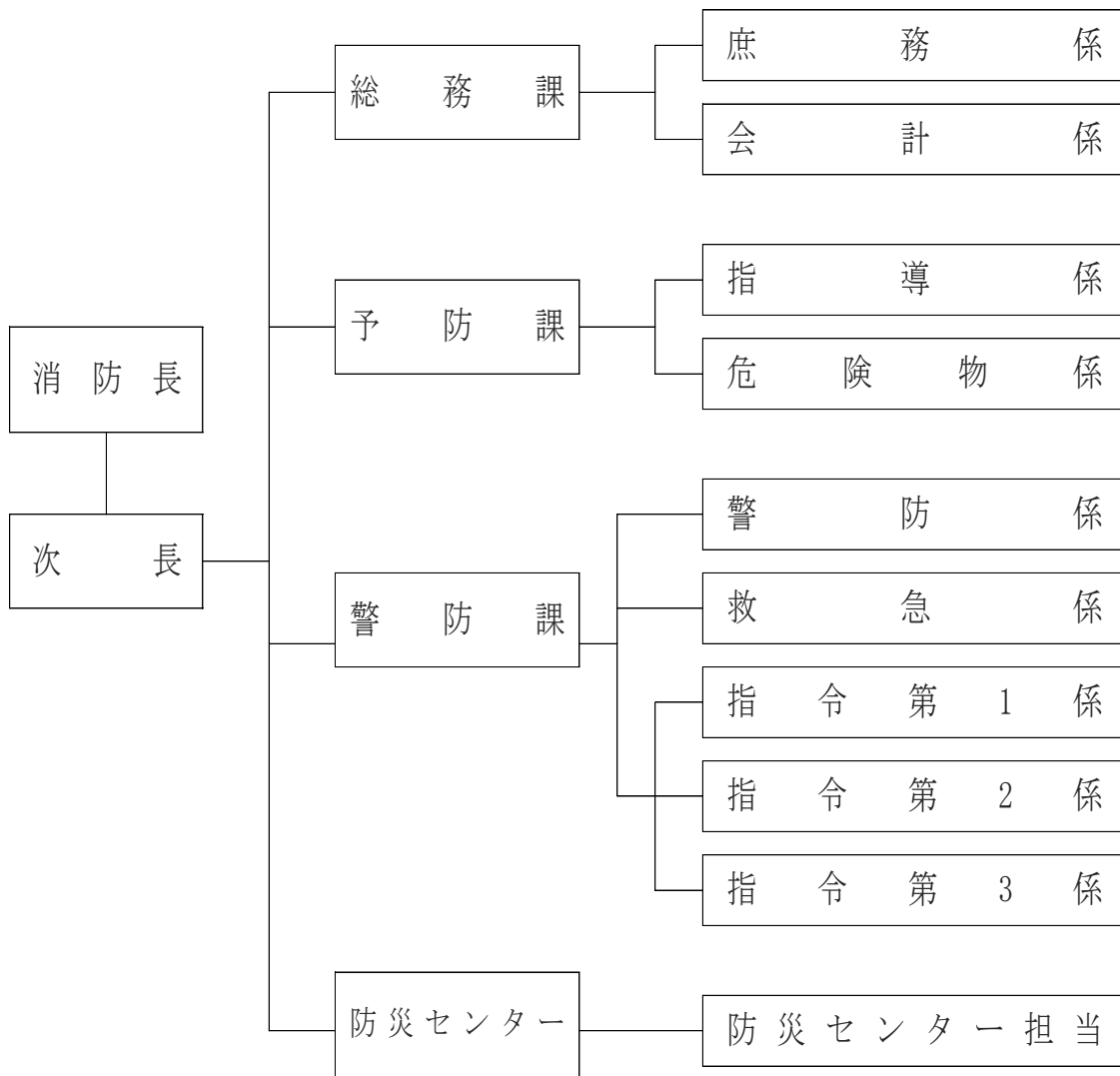
管内の災害記録

年 月 日	災害種別	災 害 の 概 要
昭和26年(1951年) 10月14日	台風災害	ルース台風により、漁船（全損30隻、被損92隻）、家屋（全壊56戸、半壊95戸）が被害を受け、10名が負傷した。また、島田川に架けられていた千歳橋が流出した。
昭和43年(1968年) 4月7日	林野火災	光市室積の千坊山で林野火災が発生し29時間延焼し続け143haが焼失した。
昭和53年(1978年) 4月12日	建物火災	光市島田の共同住宅でプロパンガスの爆発により火災が発生し、8名が負傷した。
昭和55年(1980年) 7月7日	大雨災害	豪雨により島田川の堤防が決壊。水源地から配水池間の送水管が破損し、市内全域が断水。
平成 3年(1991年) 9月27日	台風災害	台風19号により防波堤が決壊したことから、191戸が床上・床下浸水の被害に遭い、211名の住民が避難した。（最大風速42mを記録）
平成 4年(1992年) 9月4日	労働災害	JR岩徳線中山トンネル内の酸欠事故により、29名が負傷した。
平成 5年(1993年) 8月2日	大雨災害	山口・九州地方で猛烈な雨が降り、光市で2名、大和町で1名が死亡。（日積算降雨量158.4mm）
平成10年(1998年) 7月2日	建物火災	光市中央で発生した住宅火災により3名が死亡し、1名が負傷した。
平成16年(2004年) 9月7日	台風災害	台風18号により、光市の225世帯547名が避難した。また、室積地区の家屋に被害が発生した。（全壊1戸、半壊2戸）（最大風速45.2m）
平成17年(2005年) 6月10日	爆発事故	生徒が教室に爆発物を投げ込み、56名の負傷者が発生。救急車等11台の車両が出場し、救急活動にあたった。

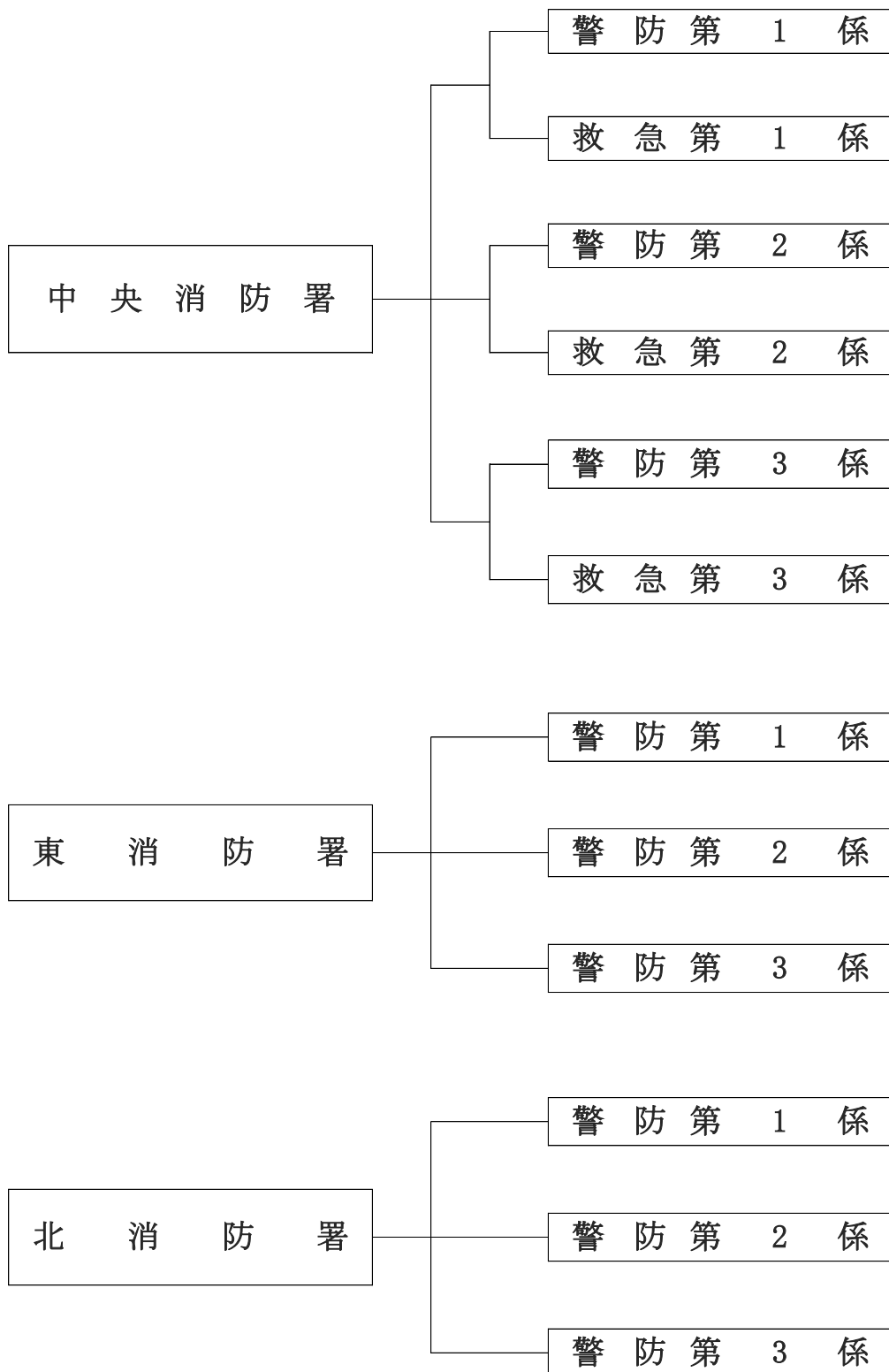
総務編



消防本部



消防署



平成28年の主な行事

- 1月4日 公務始め
- 1月7日 光市消防出初式
- 1月8日 管理者年頭視閲式
- 1月10日 田布施町消防出初式
- 2月25日 光地区防火委員会役員会議
- 3月4日 光地区防災協会役員会
- 3月23日 第1回光地区消防組合議会定例会
- 4月1日 職員辞令交付
- 5月13日 光地区防災協会役員会・定例総会
- 6月24日 甲種防火管理再講習
- 6月29日 第43回山口県消防救助技術大会（山口県消防学校）
- 7月11日 第2回光地区消防組合議会臨時会
- 7月20日 第45回中国地区消防救助技術指導会（広島県消防学校）
- 7月21日 甲種防火管理新規講習（～7月22日）
- 8月21日 光市総合防災訓練
- 8月24日 第45回全国消防救助技術大会（松山市）
- 10月30日 第14回消防まつり
- 11月9日 第3回光地区消防組合議会定例会
- 12月28日 公務納め

平成29年度当初予算

(単位 千円)

歳 入		歳 出	
分担金及び負担金	1,101,842	議会費	207
使用料及び手数料	1,000	総務費	772
財産収入	1	消防費	1,150,372
繰越金	15,000	公債費	132,548
諸収入	10,457	予備費	9,101
組合債	164,700		
合 計	1,293,000	合 計	1,293,000

当初予算分担金及び負担金の推移

(単位 千円)

年度 \ 市町別	光 市	田布施町	周南市	合 計
平成25年度	683,793	243,339	241,321	1,168,453
平成26年度	682,490	234,033	232,091	1,148,614
平成27年度	588,182	208,807	207,074	1,004,063
平成28年度	609,214	216,382	214,586	1,040,182
平成29年度	644,903	227,291	229,648	1,101,842

決算収支の推移

(単位 千円)

年度 \ 市町別	歳 入	歳 出
平成24年度	1,298,181	1,265,616
平成25年度	1,245,619	1,236,968
平成26年度	1,481,810	1,448,921
平成27年度	1,320,139	1,293,231
平成28年度	1,413,609	1,337,096

職員人事

平成29年4月1日現在

区分	階級	消防監	消防司令長	消防司令	消防司令補	消防士長	消防副士長	消防士	合計	うち再任用	短時間再任用
配置状況											
											()は兼務
消防本部	消防長	1							1	1	
	次長		1						1		
	総務課			3	2	1		1	7		
	予防課			3	1	1	1	1	7		
	警防課			3	5	3	1		12		
	派遣・研修 防災センター			(1)					4	5	
消防署	中央消防署			4	13	11	2	10	40		1
	東消防署			2	9	2	3	4	20		
	北消防署			2	8	5	2	3	20		
合計		1	1	17(1)	38	24	9	23	113(1)	1	3
年齢構成											
20歳未満								4	4		
20歳以上25歳未満								17	17		
25歳以上30歳未満						9	8	2	19		
30歳以上35歳未満					2	15			17		
35歳以上40歳未満					15	1			16		
40歳以上45歳未満				11	14				25		
45歳以上50歳未満				3	3				6		
50歳以上55歳未満			1	2	1				4		
55歳以上60歳未満				3	1				4		
60歳以上		1							1	1	3
勤続年数											
15年未満								18	18		
15年以上10年未満						11	9	5	25		
10年以上15年未満					3	11			14		
15年以上20年未満				3	15	2			20		
20年以上25年未満				6	11				17		
25年以上30年未満				3	7				10		
30年以上35年未満				3					3		
35年以上40年未満			1	2	2				5		
40年以上		1							1	1	3

職員の教育研修状況

区分 年度	山口県消防学校												消防大学校					その他			
	初任 総合教育	初任 教育	専科教育				特別教育			幹部教育		大規模 災害対策科	専科教育					気管 挿管 実習	薬剤 投与 追加講習	処置 拡大 追加講習	救急 救命 研修所
			救急 科	救助 科	火災 調査 科	予防 科	予 防 査 察 科	特 殊 災 害 科	は し こ 車 隊 員 教 育	気 管 挿 管 追 加 講 習	水 難 救 助 科		初 級 幹 部 科	中 級 幹 部 科	予 防 科	危 険 物 科	火 災 調 査 科				
平成19年度		4	1	1		1	1	2	1	1			1	1		1	2	1		1	
平成20年度		4	4		1	1	1				1		1		2		3	3		1	
平成21年度		7	3	1	1	1	1			1			1				4	2		1	
平成22年度		7	7	1	1	1	1				1			1			4	2		1	
平成23年度	6			1	1	1			1			1		1			3				
平成24年度	3			1	1	1			1		1	1					3			1	
平成25年度	2			1	1	1				2		1	1				2			1	
平成26年度	5			1	1	1			1		1	1			1		2		4	1	
平成27年度	4			1	1	1			1	1		1					1		9	1	
平成28年度	3			1	1	1			1		1	1					2		8	1	

消防音楽隊の概況

平成29年4月1日現在

結 成	昭和57年6月18日					
隊 員 編 成	隊長	1	楽長	1	隊員	17
	副隊長	1	副楽長	3		
楽 器 編 成	クラリネット	4	サクソ	4	フルート	1
	ホルン	2	トランペット	5	ユーホニウム	1
	スーザフォン	1	トロンボーン	2	パーカッション	3
主 な 活 動	消防出初式					
	山口県消防学校卒業式					
	各種地域イベント					

消防応援協定等状況

平成29年4月1日現在

協定等の名称	締結機関	締結年月日
光地区消防組合と徳山海上保安部の業務協定書	光地区消防組合 徳山海上保安部	平成2年7月1日
火災調査等にかかる消防相互応援協定	県内3市及び2消防組合	平成15年4月21日
災害時における相互協力に関する覚書	光地区消防組合 光警察署	平成23年8月1日
災害時における協力に関する協定	光地区消防組合 光市	平成24年2月1日
山口県内広域消防相互応援協定	県内19市町及び4消防組合	平成24年4月1日
山口県消防防災ヘリコプター応援協定	県内19市町及び4消防組合	平成24年4月1日
「母体・新生児救急搬送マニュアル」に係る救急業務相互応援協定	県内8市及び4消防組合	平成24年4月1日
中国自動車道及び山陽自動車道における消防相互応援協定	県内10市及び3消防組合	平成24年4月1日
鉄道災害時の安全対策に関する覚書	県内12消防及び西日本旅客鉄道(株)	平成24年6月29日



予 防 編

火災予防業務

防火対象物の概要

平成29年4月1日現在

政令別表		各市町別	150㎡以上の防火対象物 (17項は150㎡未満を含む)				防火管理者を必要とする防火対象物			
			光市	田布施町	熊毛地域	合計	光市	田布施町	熊毛地域	合計
1	イ	劇場・観覧場	1			1				0
	ロ	公会堂・集会場	38	10	13	61	34	8	12	54
2	イ	キャバレー・ナイトクラブ	4			4	2			2
	ロ	遊技場・ダンスホール	4	1	1	6	4	1	1	6
	ハ	風俗営業店等				0				0
	ニ	カラオケボックス等	2			2	2			2
3	イ	待合・料理店				0				0
	ロ	飲食店	23	1	4	28	20	3	3	26
4		百貨店・マーケット・店舗	93	17	12	122	70	12	9	91
5	イ	旅館・ホテル・宿泊所	14	3	7	24	8	1	6	15
	ロ	寄宿舎・下宿・共同住宅	452	72	25	549	41	2	3	46
6	イ	病院・診療所・助産所	29	4	3	36	10	2		12
	ロ	老人短期入所施設等	26	7	12	45	22	4	9	35
	ハ	老人デイサービスセンター等	39	10	12	61	22	7	7	36
	ニ	幼稚園・養護学校	8	7	4	19	3	2	3	8
7		学校	77	32	22	131	19	7	6	32
8		図書館・博物館	5	2	1	8	5	2		7
9	イ	熱気浴場・蒸気浴場		1		1		1		1
	ロ	イ以外の公衆浴場	1		1	2	1			1
10		車両の停車場	2	1		3				0
11		神社・寺院・教会	51	36	10	97	14	8	4	26
12	イ	工事・作業場	222	107	47	376	10	7	1	18
	ロ	映画スタジオ・テレビスタジオ				0				0
13	イ	自動車車庫・駐車場	11	3	6	20				0
	ロ	飛行機の格納庫				0				0
14		倉庫	160	75	24	259			1	1
15		前各号に該当しない事業場	275	60	41	376	28	7	2	37
16	イ	複合用途(1~4・5イ・6・9イを含むもの)	133	31	21	185	44	17	12	73
	ロ	イ以外の複合用途	87	17	11	115	3	1	1	5
17		文化財に認定された建造物	2		1	3				0
合計			1,759	497	278	2,534	362	92	80	534

各種事務処理状況

平成28年4月1日～平成29年3月31日

政令別表		各市町別	建築同意事務処理状況				査察実施件数				防火指導件数			
			光市	田布施町	熊毛地域	合計	光市	田布施町	熊毛地域	合計	光市	田布施町	熊毛地域	合計
1	イ	劇場・観覧場				0				0				0
	ロ	公会堂・集会場				0				0	2	6	6	14
2	イ	キャバレー・ナイトクラブ				0				0				0
	ロ	遊技場・ダンスホール				0				0				0
	ハ	風俗営業店等				0				0				0
	ニ	カラオケボックス等				0				0				0
3	イ	待合・料理店				0				0				0
	ロ	飲食店	1		1	2				0			2	2
4		百貨店・マーケット・店舗	3	1		4		1		1	1	1	3	5
5	イ	旅館・ホテル・宿泊所				0	5		1	6	3		1	4
	ロ	寄宿舎・下宿・共同住宅	1			1				0				0
6	イ	病院・診療所・助産所	2			2	26		1	27	8	2		10
	ロ	老人短期入所施設等				0	21		12	33	20	4	5	29
	ハ	老人デイサービスセンター等	4			4	13		10	23	18	4	6	28
	ニ	幼稚園・養護学校				0			3	3	5	3	2	10
7		学校	2			2				0	12	4	7	23
8		図書館・博物館				0				0	1	1		2
9	イ	熱気浴場・蒸気浴場				0				0		1	1	2
	ロ	イ以外の公衆浴場				0				0	1		1	2
10		車両の停車場				0				0				0
11		神社・寺院・教会				0		1		1			2	2
12	イ	工事・作業場	6		1	7				0	2	2		4
	ロ	映画スタジオ・テレビスタジオ				0				0				0
13	イ	自動車車庫・駐車場	1	1		2				0				0
	ロ	飛行機の格納庫				0				0				0
14		倉庫	10	6		16	3			3			1	1
15		前各号に該当しない事業場	15	4	5	24				0	4	1	2	7
16	イ	複合用途(1～4・5イ・6・9イを含むもの)	1			1	21	15	7	43	9	5	6	20
	ロ	イ以外の複合用途	2			2		2		2				0
17		文化財に認定された建造物				0	2			2				0
合計			48	12	7	67	91	19	34	144	86	34	45	165

中高層建物一覧表

平成29年4月1日現在

政令別表		階数	4階	5階	6階	7階	8階	9階	10階	11階以上
1	イ	劇場・観覧場								
	ロ	公会堂・集会場		1						
2	イ	キャバレー・ナイトクラブ								
	ロ	遊技場・ダンスホール								
	ハ	風俗営業店等								
	ニ	カラオケボックス等								
3	イ	待合・料理店								
	ロ	飲食店								
4		百貨店・マーケット・店舗								
5	イ	旅館・ホテル・宿泊所	2	2	1	1				
	ロ	寄宿舎・下宿・共同住宅	46	14	2	2			3	3
6	イ	病院・診療所・助産所	2	2	2		1			
	ロ	老人短期入所施設等		1	1					
	ハ	老人デイサービスセンター等			1					
	ニ	幼稚園・養護学校								
7		学校	8	1						
8		図書館・博物館								
9	イ	熱気浴場・蒸気浴場								
	ロ	イ以外の公衆浴場								
10		車両の停車場								
11		神社・寺院・教会	1			1				
12	イ	工事・作業場	1	1	1	1				
	ロ	映画スタジオ・テレビスタジオ								
13	イ	自動車車庫・駐車場								
	ロ	飛行機の格納庫								
14		倉庫								
15		前各号に該当しない事業場	2	3	1					
16	イ	複合用途(1~4・5イ・6・9イを含むもの)	6	2	1					
	ロ	イ以外の複合用途	2	1		1				
17		文化財に認定された建造物								
合 計			70	28	10	6	1	0	3	3
市町別										
光 市			52	24	9	4	1		3	3
田 布 施 町			9	3		2				
熊 毛 地 域			9	1	1					

危 険 物

危険物施設数

平成29年4月1日現在

種 別	区 分	製 造 所	貯 蔵 所						取 扱 所		合 計	
			屋 内	屋 外	屋 外 タ ン ク	屋 内 タ ン ク	地 下 タ ン ク	簡 易 タ ン ク	移 動 タ ン ク	給 油		一 般
第 1 類												0
第 2 類			1									1
第 3 類			1									1
第 4 類		2	36	14	67	2	33	1	24	47	73	299
第 5 類			2									2
第 6 類												0
混 在		1	3								6	10
合 計		3	43	14	67	2	33	1	24	47	79	313
市町別												
光 市	第 3 類		1									1
	第 4 類	1	21	10	60		16		12	31	54	205
	第 5 類		1									1
	混 在		1								6	7
	合 計	1	24	10	60	0	16	0	12	31	60	214
田 布 施 町	第 2 類		1									1
	第 4 類	1	12	4	4	1	14		12	10	17	75
	第 5 類		1									1
	混 在	1	2									3
	合 計	2	16	4	4	1	14	0	12	10	17	80
熊 毛 地 域	第 4 類		3		3	1	3	1		6	2	19
	合 計	0	3	0	3	1	3	1	0	6	2	19

危険物施設事務処理件数

平成28年4月1日～平成29年3月31日

各市町別		区分	製 造 所	貯		蔵		所		取扱所		その他 (少危タンク)	合 計
				屋 内	屋 外	屋 外 タン ク	屋 内 タン ク	地 下 タン ク	簡 易 タン ク	移 動 タン ク	給 油		
許 可	設 置 (変 更)	光 市	(1)	(1)		(3)		(1)		2	(4)	1 (33)	3 (43)
		田布施町								1	(2)	(2)	1 (4)
		熊毛地域											
		合 計	(1)	(1)		(3)		(1)		3	(6)	1 (35)	4 (47)
完 成	設 置 (変 更)	光 市	(1)	(1)		(3)		(1)		2	(4)	2 (27)	4 (37)
		田布施町								1	(2)	(1)	1 (3)
		熊毛地域											
		合 計	(1)	(1)		(3)		(1)		3	(6)	2 (28)	5 (40)
仮 使 用 承 認		光 市	1					1			4	38	44
		田布施町									2	2	4
		熊毛地域											
		合 計	1					1			6	40	48
完 成 検 査 前 検 査	水 張	光 市											
		田布施町	3			2						3	8
		熊毛地域											
		合 計	3			2						3	8
	水 圧	光 市											
		田布施町	4									4	8
		熊毛地域											
		合 計	4									4	8
廃 止		光 市				1						1	2
		田布施町						1		1		1	3
		熊毛地域		1							1		2
		合 計		1		1		1		1	1	2	7

危険物仮貯蔵・仮取扱い承認件数

平成28年4月1日～平成29年3月31日

市町別	区分	仮貯蔵	仮取扱い	合計
光市		1	11	12
田布施町				0
熊毛地域				0
合計		1	11	12

危険物施設査察状況

平成28年4月1日～平成29年3月31日

市町別	区分	製造所	貯蔵所						取扱所		合計	
			屋内	屋外	屋外タンク	屋内タンク	地下タンク	簡易タンク	移動タンク	給油		一般
			光市	1	15	1	13		16			12
田布施町	2	16	4	4	1	13		11	10	18	79	
熊毛地域		3		3	1	3	1		6	2	19	
合計	3	34	5	20	2	32	1	23	47	37	204	

危険物関係各種届出

平成28年4月1日～平成29年3月31日

区分	市町別			合計
	光市	田布施町	熊毛地域	
品名数量倍数変更届	15	1		16
危険物保安監督者選解任届	15			15
予防規程認可申請	3	1		4
名称等変更届	12	4		16
設備変更届	82	11	3	96
製造所休止届		1		1
事故発生届	1			1

そ の 他

条例等に基づく各種届出・査察状況

平成28年4月1日～平成29年3月31日

区分		各市町別		届 出				査 察			
		光 市	田布施町	熊毛地域	合 計	光 市	田布施町	熊毛地域	合 計		
圧縮アセチレンガス等	圧縮アセチレンガス				0				0		
	液化石油ガス	11	1	2	14	18	10	15	43		
	生 石 灰				0				0		
	毒 物	12			12	12	1		13		
	劇 物				0		5		5		
指定可燃物等	可燃性固体類				0		5		5		
	石灰・木炭等				0				0		
	可燃性液体類				0		2		2		
	合成樹脂類				0	1			1		
	そ の 他				0	4	2		6		
少量危険物	施 設	15	6		21	34	23	10	67		
	移 動 タ ン ク	1			1	7	11	4	22		
炉					0	4			4		
温 風 暖 房 機		1			1	1			1		
ボ イ ラ ー		1	3		4	11	18	4	33		
給 湯 湯 沸 設 備		6	1		7	12	1	12	25		
乾 燥 設 備		1	1		2	3	1		4		
サ ウ ナ 設 備					0	1		2	3		
変 電 設 備		22	2	1	25	40	2	17	59		
発 電 設 備		4			4	5		4	9		
蓄 電 設 備		7	2	2	11	7	2	3	12		
ネ オ ン 管 灯 設 備					0				0		
厨 房 設 備					0				0		

少年消防クラブ

平成29年4月1日現在

市町別	団体名	設立年月日	クラブ員数
光市	塩田小学校少年消防クラブ	昭和56年6月4日	8
光市	東荷小学校少年消防クラブ	昭和56年6月21日	6

幼年消防クラブ

平成29年4月1日現在

市町別	団体名	設立年月日	クラブ員数
光市	虹ヶ丘幼児学園幼年消防クラブ	昭和60年11月26日	122
光市	東荷幼稚園幼年消防クラブ	平成2年4月10日	6
光市	野原保育園幼年消防クラブ	平成3年11月25日	21
光市	三輪幼稚園幼年消防クラブ	平成4年4月1日	34
田布施町	たぶせ保育園幼年消防クラブ	昭和62年11月24日	134
熊毛地域	明照幼稚園幼年消防クラブ	昭和60年5月1日	41
熊毛地域	ひまわり保育園幼年消防クラブ	昭和61年12月7日	52
熊毛地域	大河内幼稚園幼年消防クラブ	昭和63年5月29日	173

婦人防火クラブ

平成29年4月1日現在

市町別	団体名	設立年月日	クラブ員数
熊毛地域	明照婦人防火クラブ	平成7年2月1日	46

その他団体

平成29年4月1日現在

団体名	設立年月日	加盟数
光地区防災協会	昭和50年5月21日	261
光地区防火委員会	平成2年4月1日	11団体

消 防 編

火 災

平成 28 年中の出火件数は 24 件で、前年と比較すると 6 件の減少となっています。火災種別でみると、建物火災 13 件（1 件減）、林野火災 1 件（1 件減）、車両火災 4 件（3 件増）、その他の火災 6 件（6 件減）となっています。

なお、火災損害額については全体で 3,245 万 7 千円、このうち建物火災によるものが 3,153 万 3 千円で、全体の約 97%を占めています。

火災概要

平成28年中

区分 月 別	火 災 件 数						焼 損 棟 数 (棟)					焼 損 面 積	
	建 物	林 野	車 両	船 舶	そ の 他	合 計	全 焼	半 焼	部 分 焼	ぼ や	合 計	建 物 (㎡)	林 野 (a)
1 月	2					2			1	1	2	2	
2 月	3	1	2		2	8	1	1		2	4	159	5
3 月	1				1	2	2		1	1	4	314	
4 月	1					1			1		1	10	
5 月					1	1					0		
6 月	1					1	1				1	440	
7 月	1				1	2			1		1	16	
8 月					1	1					0		
9 月	2		1			3			1	1	2		
10 月	1					1				1	1		
11 月			1			1					0		
12 月	1					1				1	1		
合 計	13	1	4	0	6	24	4	1	5	7	17	941	5
市町別													
光 市	4				1	5			1	3	4	16	
田布施町	6		1		2	9			3	3	6	12	
熊毛地域	3	1	3		3	10	4	1	1	1	7	913	5
過去 5 年													
平成23年	17	6	5		12	40	7	2	3	6	18	741	33
平成24年	15	3	2		20	40	4		2	12	18	656	22
平成25年	12	3			11	26	10		6	7	23	950	28
平成26年	23	1	5		11	40	11	1	9	9	30	1,364	2
平成27年	14	2	1	1	12	30	7	2	8	10	27	873	44

火災概要

平成28年中

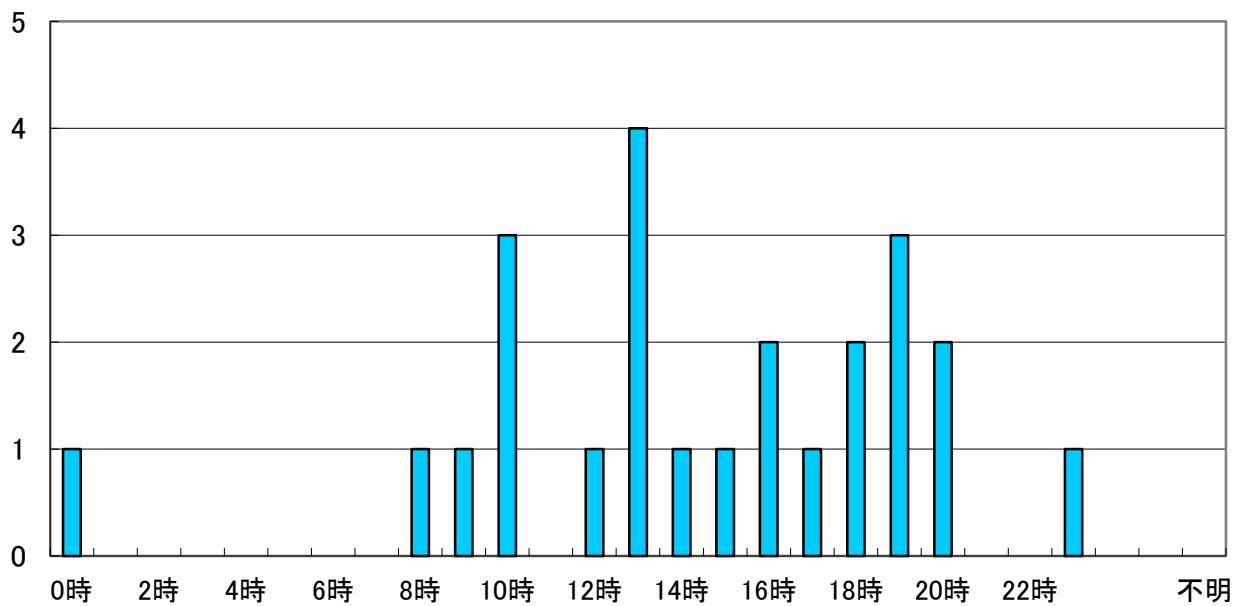
区分 月別	死傷者		り 災 人 員	り災世帯				損害額(千円)						
	死 者	負 傷 者		全 損	半 損	小 損	合 計	建 物	林 野	車 両	船 舶	そ の 他	合 計	
1月	1		5			2	2	210						210
2月	1	1	8	1	1	1	3	3,338		6				3,344
3月		1	5	1		1	2	23,135						23,135
4月			2			1	1	101						101
5月							0							0
6月							0	3,383						3,383
7月		1	4			1	1	1,278						1,278
8月							0							0
9月							0	38		668				706
10月		2	4			1	1			250				250
11月							0							0
12月			3			1	1	50						50
合計	2	5	31	2	1	8	11	31,533	0	924	0	0		32,457
市町別														
光市	1	1	13			4	4	1,292						1,292
田布施町		3	9			3	3	385		6				391
熊毛地域	1	1	9	2	1	1	4	29,856		918				30,774
過去5年														
平成23年		10	36	3	3	10	16	46,385	18	1,771		883		49,057
平成24年	1	3	23	2		5	7	41,801	72	34		945		42,852
平成25年		1	42	5		11	16	55,421	87	8		2,547		58,063
平成26年	2	5	37	5	1	10	16	172,947	170	5,713		7,093		185,923
平成27年		4	43	7	2	13	22	109,815	665	600	979	66		112,125

出火原因別火災件数

原因	種別	建物	林野	車両	その他	合計
たばこ	こ	1				1
こんろ	ろ	1				1
ストーブ	ブ	1				1
排気管	管			1		1
内燃機関	関	1				1
配線器具	具	1				1
たき火	火		1		4	5
灯火	火	1				1
火入れ	れ				1	1
放火	火	1		1		2
その他	他	1		2		3
不明	明	5			1	6
合計		13	1	4	6	24

時間別火災発生状況

平成 28 年中



救 急

平成 28 年中の救急出場件数は、3,926 件となっており、これは1日あたり約 10.8 件救急車が出場したことになります。

前年と比較して、救急出動件数は 133 件、搬送人員は 83 人それぞれ増加しています。

救急出場件数

平成28年中

種 別 月 別	火 災	水 難 事 故	交 通 事 故	労 働 災 害	運 動 競 技	一 般 負 傷	加 害	自 損 行 為	急 病	転 院 搬 送	そ の 他	合 計
1 月			13	7		52		1	239	39	3	354
2 月	3		30	1		47		3	199	38	3	324
3 月	1		20	7		49		1	216	41	3	338
4 月			16	2	3	39	1		180	23	5	269
5 月			22	1	4	47	1	3	189	32	3	302
6 月			32	2	3	54	1	1	188	29	2	312
7 月	1		29	3	4	41	1	1	211	32	4	327
8 月			27	5	4	40		1	224	53	5	359
9 月		2	33	2	2	52	1		206	36	0	334
10 月			20	4	1	62		3	175	30	2	297
11 月			25	2	3	54		2	213	38	4	341
12 月			39	3	1	60		1	217	45	3	369
合 計	5	2	306	39	25	597	5	17	2,457	436	37	3,926
市町別												
光 市	1	2	198	29	21	365	3	13	1,477	405	24	2,538
田布施町	2		48	6	4	111		1	415	11	5	603
熊毛地域	2		53	3		120	2	3	560	19	8	770
管 轄 外			7	1		1			5	1		15
過去5年												
平成23年	5	5	353	51	22	516	11	17	2,051	433	23	3,487
平成24年	3	5	312	47	22	487	11	37	2,174	513	39	3,650
平成25年	1	6	294	34	12	516	12	32	2,193	428	46	3,574
平成26年	4	3	272	37	20	533	8	27	2,328	423	35	3,690
平成27年	2	2	261	33	20	564	7	24	2,443	404	33	3,793

救急搬送人員

搬送人員は、事故種別では急病が2,254人(62.0%)、傷病程度では軽症が1,961人(54.0%)、年齢区分では高齢者が2,421人(66.6%)とそれぞれ多い状況です。

平成28年中

種別 月別	火 災	自 然 災 害	水 難 事 故	交 通 事 故	労 働 災 害	運 動 競 技	一 般 負 傷	加 害	自 損 行 為	急 病	その他		合 計
												転院搬送	
1月				12	7		49			216	39	(39)	323
2月	1			33	1		45			180	38	(38)	298
3月	1			21	6		48		1	200	41	(41)	318
4月				20	2	3	34			168	23	(23)	250
5月				23	1	4	44	1	3	176	32	(32)	284
6月				32	2	3	46	1		167	29	(29)	280
7月	1			27	3	4	39	1		196	32	(32)	303
8月				26	5	4	37			202	53	(53)	327
9月			2	34	2	2	48	1		189	36	(36)	314
10月				19	4	1	57		3	163	30	(30)	277
11月				24	2	3	50			201	38	(38)	318
12月				38	3	1	57		1	196	46	(44)	342
合計	3	0	2	309	38	25	554	4	8	2,254	437	(435)	3,634
市町別													
光市	1		2	201	28	21	340	2	7	1,367	406	(404)	2,375
田布施町	1			44	6	4	103		1	383	11	(11)	553
熊毛地域	1			54	3		111	2		499	19	(19)	689
管轄外				10	1					5	1	(1)	17
過去5年													
平成23年	5		4	346	50	23	501	6	15	1,916	435	(433)	3,301
平成24年	3		2	310	48	22	464	8	25	2,033	511	(510)	3,426
平成25年			3	286	34	12	491	8	26	2,061	429	(428)	3,350
平成26年	4			273	37	21	502	6	15	2,181	424	(423)	3,463
平成27年	2			263	33	20	534	5	16	2,278	400	(400)	3,551

【傷病程度／事故種別】搬送人員

平成28年中

種別 程度	火 災	自然 災害	水難 事故	交通 事故	労働 災害	運動 競技	一般 負傷	加 害	自 損 行 為	急 病	そ の 他	合 計
死 亡			1	4			10		2	63		80
重 症				15	3	2	27			94	45	186
中等症	2			42	12	5	183		6	806	351	1,407
軽 症	1		1	248	23	18	334	4		1,291	41	1,961
合 計	3	0	2	309	38	25	554	4	8	2,254	437	3,634

※傷病程度は、以下による。(以下同じ)

死 亡：初診時において死亡が確認されたもの。 中 等 症：入院を必要とするが重症に至らないもの。
重 症：3週間以上の入院加療を要するもの。 軽 症：入院を必要としないもの。

【年齢区分／事故種別】搬送人員

平成28年中

種別 区分	火 災	自然 災害	水難 事故	交通 事故	労働 災害	運動 競技	一般 負傷	加 害	自 損 行 為	急 病	そ の 他	合 計
新生児							1				18	19
乳幼児				8		1	32			86	4	131
少年				23		12	14			46	5	100
成人	2			181	32	9	89	3	5	535	107	963
高齢者	1		2	97	6	3	418	1	3	1,587	303	2,421
合 計	3	0	2	309	38	25	554	4	8	2,254	437	3,634

※年齢区分は、以下による。(以下同じ)

新 生 児：生後28日未満

乳 幼 児：生後28日以上満7歳未満

成 人：満18歳以上満65歳未満

高 齢 者：満65歳以上

【年齢区分／傷病程度】搬送人員

平成28年中

区分 \ 程度	死亡	重症	中等症	軽症	合計
新生児		1	17	1	19
乳幼児	1	2	13	115	131
少年	1	3	10	86	100
成人	14	37	287	625	963
高齢者	64	143	1,080	1,134	2,421
合計	80	186	1,407	1,961	3,634

ドクターヘリ要請件数

平成24年中～平成28年中

年別・市町別 \ 種別	火災	自然災害	水難事故	交通事故	労働災害	運動競技	一般負傷	加害	自損行為	急病	その他	合計
平成24年	光市						1					1
	田布施町				2							2
	熊毛地域						2					2
	合計	0	0	0	2	0	0	3	0	0	0	5
平成25年	光市				2		1				1	4
	田布施町				1							1
	熊毛地域					1				1		2
	合計	0	0	0	3	1	0	1	0	0	1	7
平成26年	光市				3	1	3					7
	田布施町						1			1		2
	熊毛地域				1		2					3
	合計	0	0	0	4	1	0	6	0	0	1	12
平成27年	光市				1		2			2	2	7
	田布施町						1					1
	熊毛地域						4			1		5
	合計	0	0	0	1	0	0	7	0	0	3	13
平成28年	光市				3	3	1		1	1	1	10
	田布施町					2	1					3
	熊毛地域					1						1
	合計	0	0	0	3	6	0	2	0	1	1	14

救急隊員の行った応急処置

平成28年中

処置項目	種別	急病	交通事故	一般負傷	左記以外	合計
止	血	9	24	81	9	123
固	定	4	117	44	11	176
心 肺 蘇 生		74	5	10	4	93
酸 素 吸 入		568	36	39	182	825
気 道 確 保		94	7	13	7	121
	うち気管挿管	(6)		(5)		(11)
保	温	30	6	6	4	46
被	覆	9	31	86	14	140
在 宅 療 法 継 続		13			1	14
除	細 動	7		2		9
薬 剤 投 与		10			1	11
血 圧 測 定		2,092	295	519	488	3,394
聴 診 器 に よ る 呼 吸 音 等 の 聴 取		652	105	77	104	938
血 中 酸 素 飽 和 度 の 測 定		2,161	299	534	507	3,501
心 電 図		1,374	52	118	194	1,738
心 肺 停 止 前 の 静 脈 路 確 保		5	2			7
心 肺 停 止 後 の 静 脈 路 確 保		22		2	1	25
血 糖 測 定		30		1		31
ブドウ糖投与		5				5
その他の応急処置		2,190	248	498	448	3,384

※その他の処置は、上記処置項目以外の処置で体温測定や瞳孔観察等をいう。

応急手当の普及啓発活動実施状況

事故や災害、急病などで命が危険にさらされたとき、家族や居合わせた人が救急隊に引き継ぐまで適切な処置をすることで救命率は高くなる可能性があります。

様々な方を対象に、広く救急講習を実施し、応急手当の普及啓発を行っています。

平成28年中

	普通救命講習Ⅰ	普通救命講習Ⅱ	普通救命講習Ⅲ	上級救命講習	救命入門講習	簡易救急講習	合計
受講人数	326	26	43	9	183	2,319	2,906
実施回数	22	2	3	1	4	82	114

講習の種別

○普通救命講習Ⅰ

中学生以上を対象とし、成人に対する心肺蘇生や自動体外式除細動器（AED）、異物除去、止血法など3時間の講習。

公募講習のほか、各消防署にて随時受け付けています。

○普通救命講習Ⅱ

業務の内容や活動等から一定の頻度で心停止者に対し、応急の対応をすることが期待・想定される非医療従事者を対象に、普通救命講習Ⅰの内容に加え、筆記試験と実技試験が加わった4時間の講習。

○普通救命講習Ⅲ

中学生以上を対象とし、小児、乳児、新生児に対する心肺蘇生や自動体外式除細動器（AED）、異物除去、止血法など3時間の講習。

○救命入門講習

小学校高学年（10歳）以上を対象とし、今後、普通救命講習等を受講するためのステップとして、胸骨圧迫や自動体外式除細動器（AED）を中心に90分間の講習。

○簡易救急講習（ご希望に応じた講習）

受講者の希望する内容について、主に自治会や学校保護者会等の団体を対象とした講習。

救 助

出動状況

平成28年中

種 別 市町別	火 災	交 通 事 故	水 難 事 故	自 然 災 害 事 故	機 械 事 故	に 建 築 物 事 故 等	酸 ガ ス 事 及 故 び	破 裂 事 故	そ の 他	合 計
光 市		16		1	1				7	25
田布施町		7			1				2	10
熊毛地域 管 外		9							3	12
管 外		1								1
合 計	0	33	0	1	2	0	0	0	12	48
過去5年										
平成23年		34	4		1				5	44
平成24年		35	3		1				6	45
平成25年		42	4		1	1			3	51
平成26年		36	3		1	1			8	49
平成27年		20	2		1				6	29

車両の配備

平成29年4月1日現在

本部・署別 車両別	消防本部	中央消防署	東消防署	北消防署	合 計
消 防 ポ ン プ 自 動 車		2	1	1	4
水 槽 付 消 防 ポ ン プ 自 動 車		3	1	1	5
は し ご 付 消 防 自 動 車		1			1
化 学 車		1			1
救 助 工 作 車		1			1
高 規 格 救 急 車		3	1	1	5
指 令 車	1				1
広 報 車	1	1	1	1	4
そ の 他 の 車 両	3	1			4
合 計	5	13	4	4	26

※消防ポンプ自動車・高規格救急車は、非常用車両を含む。

車両の詳細

平成29年4月1日現在

車 両			車 両 メーカ一	機 装 メーカ一	ポンプ 能 力	備 考
消 防 本 部	光 10	乗 用 車	ス バ ル			
	光 11	乗 用 車	ト ヨ タ			
	光 12	乗 用 車	ト ヨ タ			
	光 14	広 報 車	ト ヨ タ			
	光 15	指 令 車	ト ヨ タ			
中 央 消 防 署	光 1	消 防 ポ ン プ 自 動 車	三 菱 ふ そ う	NIKKI	A-2	非常用車両
	光 2	消 防 ポ ン プ 自 動 車	日 野	ナカムラ 消防化学	A-1	
	光 3	水 槽 付 消 防 ポ ン プ 自 動 車	三 菱 ふ そ う	NIKKI	A-2	積載水 1,500ℓ
	光 4	は し ご 付 消 防 自 動 車	三 菱 ふ そ う	モリタ		30m級
	光 5	水 槽 付 消 防 ポ ン プ 自 動 車	日 野	NIKKI	A-2	積載水 3,000ℓ
	光 6	化 学 車	三 菱 ふ そ う	NIKKI	A-2	積載水 1,300ℓ 薬液 600ℓ
	光 7	救 助 工 作 車	日 野	モリタ		
	光 8	水 槽 付 消 防 ポ ン プ 自 動 車	三 菱 ふ そ う	吉 谷	A-1	積載水 1,700ℓ
	光 13	広 報 車	ス ズ キ			
	光救急5	高 規 格 救 急 車	ト ヨ タ			
	光救急3	高 規 格 救 急 車	ト ヨ タ			
	光救急2	高 規 格 救 急 車	ト ヨ タ			非常用車両
	ポ ー ト ト レ ー ラ ー					
東 消 防 署	東 1	消 防 ポ ン プ 自 動 車	日 野	NIKKI	A-2	積載水 600ℓ
	東 2	水 槽 付 消 防 ポ ン プ 自 動 車	日 野		B-2	積載水 1,200ℓ
	東 21	広 報 車	ト ヨ タ			
	光救急4	高 規 格 救 急 車	ト ヨ タ			
北 消 防 署	北 1	消 防 ポ ン プ 自 動 車	日 野	NIKKI	A-2	
	北 2	水 槽 付 消 防 ポ ン プ 自 動 車	日 野	NIKKI	A-1	積載水 1,500ℓ
	北 31	広 報 車	ト ヨ タ			
	光救急1	高 規 格 救 急 車	ト ヨ タ			

特殊器具配置状況

平成29年4月1日現在

	器 具	中央消防署	東消防署	北消防署	合計
一般救助器具	カギ付はしご	3	1	1	5
	救命索発射銃	1			1
	平担架	1			1
	三連梯子	5	1	1	7
	空気式救助マット	1			1
	サバイバースリング・救助用縛帯	5	1	1	7
重量物排除用器具	油圧ジャッキ	2	1		3
	可搬式ウインチ	3	1	1	5
	大型油圧スプレッダー	1	1	1	3
	油圧スプレッダー	2			2
	マンホール救助器具	1			1
	マット型空気ジャッキ	1			1
切断用器具	大型油圧切断機	1	1	1	3
	油圧切断機	2			2
	ガス溶断器	1			1
	鉄線カッター	3	1	1	5
	エンジンカッター	2	1	1	4
	チェーンソー	2	1	1	4
	空気鋸	1		1	2
	空気切断機	2	1	1	4
破壊用器具	万能斧	12	3	4	19
	携帯用コンクリート破壊器具	1			1
	ハンマドリル	1			1
	ハンマ	4	1		5
	削岩機	1			1
測定器	有毒ガス測定器	5	1	1	7
	放射線測定器	9			9
	可燃性ガス測定器	3	1	1	5
	酸素濃度測定器	5			5
隊員保護用器具	耐電手袋	16	5	5	26
	耐電ズボン	2			2
	防塵メガネ	3		3	6
	防毒マスク	19	3	3	25
	陽圧式化学防護服	12	6	6	24
	放射線防護服	3			3
	耐電衣	2			2
	耐電長靴	2			2
	携帯警報器	5			5
	化学防護服(陽圧式化学防護服を除く)	10	8	3	21
	耐熱服	4	1	1	6
除染器具	除染剤散布器	1			1

器 具					中央消防署	東消防署	北消防署	合計
呼吸保護 用器具	空 気 呼 吸 器	28	5	5	38			
	酸 素 呼 吸 器	7		1	8			
	防 塵 マ ス ク	44	10	12	66			
	送 排 風 器	1			1			
水難救助用器具	潜 水 器 具	14			14			
	水 中 投 光 器	5			5			
	浮 標	2			2			
	船 外 機	2			2			
	水 中 テ レ ビ カ メ ラ	1			1			
	救 命 胴 衣	17	8	8	33			
	救 命 浮 環	5	1	1	7			
	救 命 ポ ー ト	2			2			
その他の器具	水 中 時 計	6			6			
	登 山 器 具	1			1			
	ロ ー プ 登 降 機	4			4			
	バ ス ケ ッ ト 型 担 架	4	1	1	6			
	簡 易 画 像 探 索 器	1			1			
	熱 画 像 直 視 装 置	1			1			
	水 中 探 索 装 置	1			1			
	投 光 器	11	3	3	17			
	携 帯 拡 声 器	16	3	3	22			
	発 電 機	7	3	3	13			
	応 急 処 置 用 セ ッ ト	1	1	1	3			
	救 助 用 降 下 器	1			1			
	携 帯 用 投 光 器	28		7	35			
	携 帯 無 線 機	28	11	11	50			
救急資器材	A E D	4	2	2	8			
	患者監視装置(AED機能付き)	3	1	1	5			
	自 動 式 人 工 呼 吸 器	3	1	1	5			
	自 動 心 臓 マ ッ サ ー ジ 器	2	1		3			
	携 帯 吸 引 器	3	1	1	5			
	携 帯 用 血 圧 計	5	2	2	9			
	携 帯 用 血 中 酸 素 飽 和 度 測 定 器	3	1	2	6			
	携 帯 用 呼 気 二 酸 化 炭 素 測 定 器 具	3	1	1	5			
	バ ッ ク ボ ー ド	7	2	2	11			
ス ク ー プ ス ト レ ッ チ ャ ー	4	1	2	7				

ホース保有状況

平成29年4月1日現在

径別	署別			合計
	中央消防署	東消防署	北消防署	
65 mm	147	71	70	288
50 mm	129	77	80	286
40 mm	28	8	2	38
合計	304	156	152	612

消火薬剤備蓄状況

平成29年4月1日現在

保管別	種別	蛋白泡	水成膜泡	合成界面	水溶性液体用泡		合計
		3%		活性剤	AGF-T	F-610AT	
周南備蓄会	中央消防署		522		1,000	740	2,262
	東消防署			380			380
	北消防署			340			340
	武田薬品(株)			4,640			4,640
	小計	0	522	5,360	1,000	740	7,622
その他	中央消防署	280					280
	小計	280	0	0	0	0	280
合計	計	280	522	5,360	1,000	740	7,902

※単位 (リットル)

市町別公設水利設置状況

平成29年4月1日現在

市町別 地区別	種別	消 火 栓			防 火 水 槽					その他	合 計
		地 上	地 下	小 計	耐震性貯水槽		40 t 以上	40 t 未満	小 計	井 戸	
					100t	40t					
光 市	浅 江	3	205	208	2	3	17		22		230
	三 井		52	52			13		13		65
	上・中島田		50	50		1	6		7		57
	島 田		64	64	1	1	1		3	1	68
	光 井		146	146	2	2	7		11		157
	室 積	1	155	156	1	1	9		11		167
	小周防立野		48	48			12		12		60
	牛 島			0			1		1		1
	岩 田	2	39	41		2	6	3	11		52
	三 輪	3	35	38		1	7	2	10		48
	塩 田		2	2		3	5	2	10		12
	束 荷		5	5		3	7	4	14		19
小 計		9	801	810	6	17	91	11	125	1	936
田 布 施 町	上 田 布 施		3	3			9	4	13		16
	下 田 布 施		49	49			10	3	13		62
	宿 井		9	9			7	4	11		20
	川 西		7	7			5	1	6		13
	中 央 南		9	9					0		0
	波 野	1	39	40			12	3	15		55
	大 波 野		5	5			6	8	14		19
	麻 郷	1	83	84			9	9	18		102
	麻 郷 奥		12	12			3	1	4		16
	別 府		5	5			4	1	5		10
馬 島			0			1		1		1	
小 計		2	221	223			66	34	100	0	323
熊 毛 地 域	大 河 内		40	40			14	3	17		57
	中 村		10	10			3		3		13
	呼 坂		48	48			23	13	36		84
	安 田		19	19			9	2	11		30
	原		6	6			5	3	8		14
	樋 口		7	7			5	3	8		15
	清 尾		4	4				1	1		5
	小 松 原		8	8			4	9	13		21
	奥 関 屋			0			2		2		2
八 代			0			9	12	21		21	
小 計		0	142	142	0	0	74	46	120	0	262
合 計		11	1,164	1,175	6	17	231	91	345	1	1,521

通信指令編

防災センター

内容別119番通報受信状況

※() 携帯119番通報

区分 月別	火 災	救 急	救 助	そ の 他 の 災 害 等	い た ず ら	テ ス ト	通 報 訓 練	誤 報	医 療 機 関 問 い 合 せ	そ の 他	計
平成24年	45 (16)	3,546 (646)	30 (10)	43 (9)	123 (35)	295 (62)	252 (3)	466 (97)	274 (109)	632 (266)	5,706 (1253)
平成25年	78 (23)	3,586 (702)	27 (10)	27 (9)	184 (121)	279 (10)	276 (8)	375 (89)	280 (104)	453 (224)	5,565 (1300)
平成26年	59 (25)	3,588 (786)	22 (7)	47 (17)	149 (114)	246 (16)	269 (2)	299 (88)	271 (117)	396 (201)	5,346 (1373)
平成27年	30 (25)	3,725 (930)	16 (11)	40 (11)	109 (59)	247 (8)	280 (3)	349 (80)	223 (86)	439 (164)	5,471 (1377)
平成28年	30 (16)	3,776 (1024)	47 (17)	37 (11)	44 (8)	220 (9)	300 (3)	328 (92)	223 (88)	448 (211)	5,453 (1479)
1月	2 (1)	353 (86)	4 (1)	9 (3)	4 (0)	8 (0)	14 (0)	30 (7)	11 (1)	48 (12)	483 (111)
2月	8 (3)	293 (76)	5 (2)	4 (4)	3 (0)	15 (0)	23 (2)	29 (8)	17 (10)	41 (21)	438 (126)
3月	8 (5)	325 (71)	7 (2)	2 (0)	6 (0)	29 (1)	26 (1)	37 (6)	11 (5)	24 (8)	475 (99)
4月	2 (2)	261 (81)	4 (2)	2 (0)	12 (1)	12 (0)	33 (0)	35 (8)	13 (8)	27 (17)	401 (119)
5月	1 (0)	290 (85)	5 (3)	3 (0)	2 (0)	22 (0)	28 (0)	28 (9)	15 (5)	37 (12)	431 (114)
6月	2 (1)	309 (90)	2 (2)	3 (1)	2 (2)	23 (5)	31 (0)	24 (6)	14 (7)	36 (13)	446 (127)
7月	1 (1)	310 (93)	3 (1)	6 (2)	8 (3)	23 (2)	18 (0)	19 (6)	39 (7)	40 (23)	467 (138)
8月	0 (0)	350 (96)	1 (0)	1 (0)	2 (0)	8 (0)	11 (0)	33 (12)	25 (14)	44 (21)	475 (143)
9月	2 (1)	315 (84)	5 (1)	1 (1)	0 (0)	26 (0)	17 (0)	23 (3)	16 (7)	35 (14)	440 (111)
10月	1 (1)	288 (72)	4 (2)	3 (0)	2 (2)	14 (0)	29 (0)	16 (4)	24 (9)	48 (34)	429 (124)
11月	2 (0)	325 (93)	4 (1)	1 (0)	2 (0)	19 (1)	40 (0)	29 (16)	13 (5)	32 (16)	467 (132)
12月	1 (1)	357 (97)	3 (0)	2 (0)	1 (0)	21 (0)	30 (0)	25 (7)	25 (10)	36 (20)	501 (135)

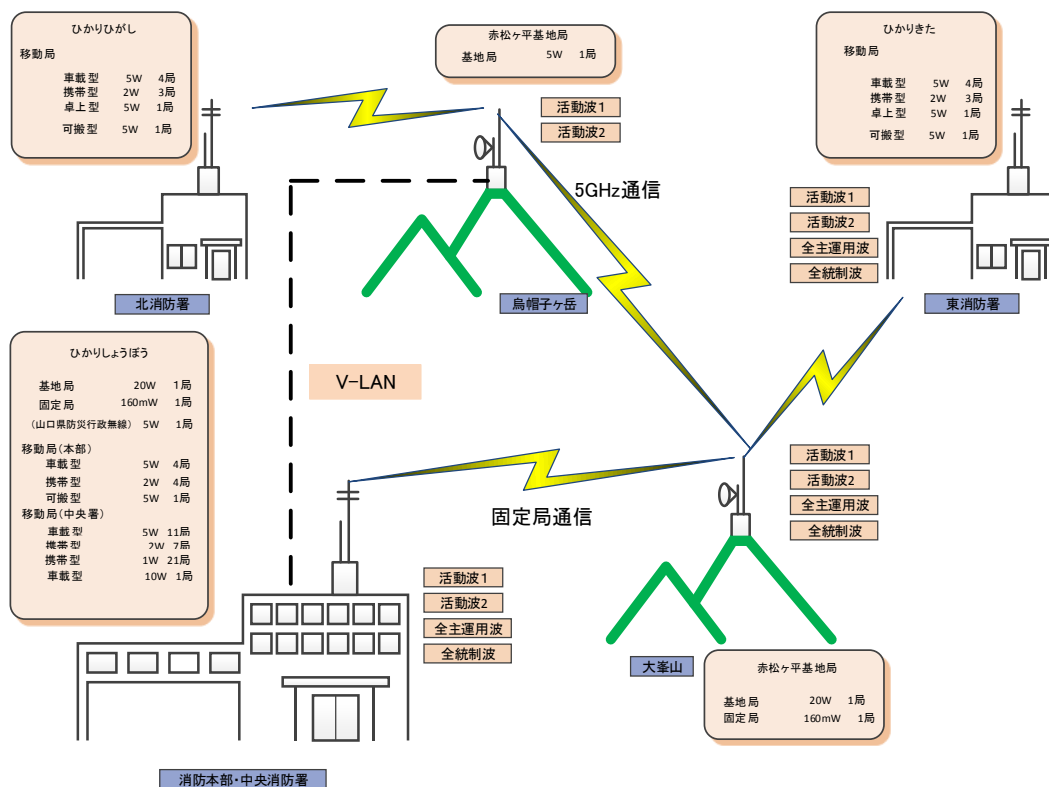
有線通信施設

本部・署	区分	回線名称	回線数	備考
消防本部 通信指令室	一般加入電話	一般電話回線	5	ISDN（4回線8チャンネル9ダイヤル）・アナログ（1回線1チャンネル）
		順次指令回線	3	ISDN（3回線6チャンネル）
		災害状況自動案内回線	1	ISDN（1回線2チャンネル）
		救急医療情報システム回線	1	県
		携帯電話	5	中央署1・警防課1・救急車3
	専用回線	警察専用回線	1	
		光市役所回線（専用）	2	庁内電話
		西日本高速道路株式会社専用回線	1	
		デジタル無線V-LAN回線	1	NTTビジネスユーザー（消防本部、赤松ヶ平）
		統合型発信地回線	2	DA64（A面、B面）
		指令回線専用線	1	光ファイバー（エネルギーコミュニケーション）庁内web、庁内内線、0A兼用
		FOMA用専用線	1	車両運用端末装置通信用
		インターネット接続回線	2	光ファイバー（画像伝送、情報共有端末、0Aメンテナンス）
		E-mail119、E-mail指令回線	1	光ファイバー（新規設置）
	消防用通報電話	119番受付回線	2	ISDN（2回線4チャンネル18ダイヤル）
		ヘルプネット受付回線	1	ISDN（1回線2チャンネル2ダイヤル）
		衛星回線	1	アナログ（119番受付回線予備）
		携帯電話119番受付回線	2	ISDN（2回線4チャンネル8ダイヤル）
		携帯電話119番転送回線	1	ISDN（1回線2チャンネル2ダイヤル）
	東消防署	一般加入電話	一般電話回線	1
FAX回線			1	ISDN（1回線1チャンネル）
携帯電話			2	救急車1 署用1
専用回線		衛星電話	1	アナログ（119番受付回線予備）
指令回線専用線	1	光ファイバー（エネルギーコミュニケーション）庁内web、庁内内線、0A兼用		
北消防署	一般加入電話	一般電話回線	1	ISDN（1回線2チャンネル）
		FAX回線	1	ISDN（1回線1チャンネル）
		携帯電話	2	救急車1 署用1
	専用回線	衛星電話	1	アナログ（119番受付回線予備）
		指令回線専用線	1	光ファイバー（エネルギーコミュニケーション）庁内web、庁内内線、0A兼用

無線通信施設

種別 場所	基地局		固定局		移動局						計
	20W	5W	5W	160mW	車載	携帯	携帯	可搬	卓上	車載	
					5W	2W	1W	5W	5W	10W	
消防本部	1			1	3	4	6	1			16
中央消防署					12	7	21			1	41
東消防署					4	3	8	1	1		17
北消防署					4	3	8	1	1		17
大峯基地局	1			1							2
赤松ヶ平基地局		1									1
山口県防災行政無線			1								1
計	2	1	1	2	23	17	43	3	2	1	95

無線系統図



防災センター

あんしんねっと光の役割

防災への関心は平穏な暮らしの中で薄れがちであり、災害に対する備えは十分とはいえないのが現状です。あんしんねっと光は、過去の災害の教訓を踏まえて、「知ることは生きること」という意識の確立を目的に、一人でも多くの人の防災意識を高めることを目標として平成15年4月にオープンしました。

光地区消防組合の管内・管外を問わず、子供から大人まで住民の誰もが気軽に利用できるよう、地域コミュニティーの役割と防災全般について知識を習得できる防災学習を実施しています。

延べ利用者数

平成15年4月～平成28年12月 **72,625人**

月別利用状況

平成28年中

	1月	2月	3月	4月	5月	6月	7月	8月	9月	10月	11月	12月	合計
利用者数	19	51	36	61	559	237	176	158	53	4,451	244	129	6,174
形態別													
個人	1		4	9	4	12	5	25	2	3,509	2		3,573
団体	18	51	32	52	555	225	171	133	51	942	242	129	2,601
市町別													
光市	18	26	9	57	49	177	125	15	49	3,270	186	72	4,053
田布施町					221		2	8		269	41	42	583
熊毛地域						45		53	4	218			320
管外	1	25	27	4	289	15	49	82		694	17	15	1,218
年齢別													
幼児	2	43	2	2	136	116	1	96		623	129		1,150
小・中学生	6		22	3	267	50	43	26	48	2,131	31	108	2,735
高校生以上	11	8	12	56	155	52	66	34	5	1,163	54	21	1,637
高齢者 (65歳以上)					1	19	66	2		534	30		652
過去5年													
平成23年	8	30	14	10	501	287	383	72	359	1,493	493	170	3,820
平成24年	29	21	61	71	592	403	304	218	121	699	1,372	150	4,041
平成25年	69	11	20	50	222	415	191	179	87	1,607	405	131	3,387
平成26年		79	64	49	320	247	293	188	311	717	3,483	144	5,895
平成27年	9	22	26	41	422	193	102	164	160	4,178	279	57	5,653

利用団体内訳

平成28年中

団体別	幼稚園 保育園	小中学校	官公庁	企業	その他	合計
利用者数	880	1,117	231	54	319	2,601